

**Ministerio de Agricultura, Ganadería y Pesca de la Nación
Secretaría de Desarrollo Rural y Agricultura Familiar
Subsecretaría de Agricultura Familiar
PROINDER**

**ARGENTINA. INGRESOS, GASTOS Y NIVELES DE VIDA
DE LOS HOGARES RURALES**
**Un análisis a partir de las Encuestas de Niveles de Vida
y Producción**

Autor:

Alejandro Gerardi

SERIE ESTUDIOS E INVESTIGACIONES Nº 28

Buenos Aires, 2011

Gerardi, Alejandro

Argentina, ingresos, gastos y niveles de vida de los hogares rurales: un análisis a partir de las encuestas de niveles de vida y producción. -1a ed. - Buenos Aires: Ministerio de Agricultura, Ganadería y Pesca de la Nación, 2011.

EBook. - (Estudios e investigaciones; 28)

ISBN 978-987-25476-7-7

1. Desarrollo Rural. 2. Nivel de Vida. I. Título
CDD 338.9

Fecha de catalogación: 01/07/2011

LAS OPINIONES EXPRESADAS EN ESTE DOCUMENTO SON DE EXCLUSIVA RESPONSABILIDAD DEL AUTOR Y PUEDEN NO COINCIDIR CON LAS DE LA INSTITUCIÓN.

Ministerio de Agricultura, Ganadería y Pesca de la Nación
Secretaría de Desarrollo Rural y Agricultura Familiar
Subsecretaría de Agricultura Familiar
PROINDER, Proyecto de Desarrollo de Pequeños Productores Agropecuarios
Av. Paseo Colón 982, Ciudad Autónoma de Buenos Aires
Mail: fiproinder@minagri.gob.ar

ISBN 978-987-25476-7-7

1° Edición electrónica
URL: www.proinder.gov.ar

Buenos Aires, 1 de julio de 2011

PRESENTACION

La Subsecretaría de Agricultura Familiar hace conocer, a través de este documento, información reciente y de utilidad para aquellos interesados en la temática agraria y rural de nuestro país y quienes intervienen en la formulación y ejecución de políticas públicas. Se aborda en este trabajo la problemática del ingreso y los gastos de los hogares rurales. No sólo se considera su situación actual sino también su evolución respecto a años anteriores, permitiendo de esta manera identificar aquellos aspectos en los cuales ha habido una mejora y aquellos otros en los cuales es necesario reforzar la atención del Estado.

El análisis realizado se construye en base a la información relevada por la Encuesta de Niveles de Vida y Producción que abarcó a cinco provincias de la Argentina. Esta publicación es uno de los diferentes resultados que es posible obtener a partir de una fuente tan completa como ésta, que incluye datos relativos al funcionamiento de los hogares rurales en general, las características de las personas que los integran y, en el caso de que sean productores, las de sus explotaciones agropecuarias. Se trata de una encuesta "multipropósito" por la variedad de dimensiones que releva pero también por los diferentes usos que se puede hacer de la información obtenida.

El antecedente de este documento es uno previo efectuado en el año 2002, que lleva por título *Ingresos, niveles de pobreza y gastos de los hogares rurales de Mendoza, Río Negro y Santa Fe*. Este estudio es más amplio, al incluir una provincia del NOA y otra del NEA y comparar los datos con los provenientes de las encuestas anteriores. Igual que en dicho estudio, se presenta aquí información sobre la composición de la canasta básica de alimentos y se establecen las líneas de pobreza e indigencia para los hogares rurales de las provincias consideradas. Así mismo se calculan los ingresos, considerando las diversas fuentes, los gastos, las necesidades básicas insatisfechas y la relación entre esos indicadores y el tamaño del hogar y la educación de sus miembros.

Tanto el documento como la encuesta de referencia han sido realizados en el marco del Proyecto de Desarrollo de Pequeños Productores Agropecuarios (PROINDER), que es un proyecto de cobertura nacional financiado por el Banco Mundial (BIRF) y ejecutado por el Ministerio en forma descentralizada en las 23 provincias del país. Los objetivos de este proyecto son mejorar las condiciones de vida de familias rurales pobres de pequeños productores y trabajadores transitorios agropecuarios mediante la financiación de proyectos productivos y fortalecer la capacidad institucional nacional, provincial y local para generar e implementar políticas de desarrollo rural. Específicamente este estudio integra el conjunto de documentos realizados por el Componente Fortalecimiento Institucional del mencionado proyecto.

Ing. Agr. Guillermo Martini
Subsecretario de Agricultura Familiar

INDICE

Página	
Indice de Tablas	5
Introducción	6
Mapa de ubicación de las provincias a las que se hace referencia en este trabajo	6
Tamaño e importancia de la población rural	6
Canasta de alimentos y Línea de indigencia y Línea de Pobreza	9
Condición NBI	11
Ingresos del hogar.....	14
Distribución del ingreso	23
Pobreza e indigencia.....	30
Indigencia, Pobreza e Ingresos de los hogares	32
Indigencia, Pobreza y NBI de los hogares	34
Indigencia, Pobreza y Nivel Educativo del Jefe de Hogar.....	35
Indigencia, Pobreza y Tamaño del Hogar	36
Gasto de los hogares	37
Comparación entre los datos provenientes de las encuestas rurales de 1996 y 2000 y la del 2010.....	38
Canastas básicas en 1996 / 2000 y la del 2010.....	38
Condición NBI, indigencia y pobreza en 1996/2000 vs 2010.....	38
Ingresos del hogar en 1996/2000 vs 2010	39
Distribución del ingreso en 1996/2000 vs 2010	42
Conclusiones.....	44
Anexo Metodológico.....	45

ÍNDICE DE TABLAS

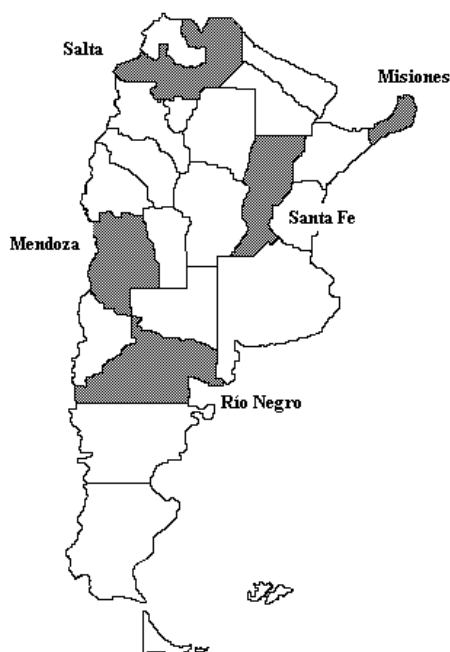
Tabla 1 – Valor de la canasta básica de alimentos y de la LI y LP de cada provincia	10
Tabla 2 – Porcentaje de hogares NBI por provincia y condición productiva del hogar	11
Tabla 3 – Porcentaje de población NBI por provincia y condición productiva del hogar	11
Tabla 4 – Porcentaje de hogares con condiciones NBI por provincia	12
Tabla 5 – Porcentaje de hogares no productores con condiciones NBI por provincia	13
Tabla 6 – Porcentaje de hogares productores con condiciones NBI por provincia	13
Tabla 7 – Porcentaje de hogares según fuentes de ingresos monetarias y no monetarias	15
Tabla 8 – Participación de las fuentes de ingresos en los ingresos brutos anuales totales	16
Tabla 9 – Participación de los tipos de transferencias en los ingresos por transferencias	16
Tabla 9bis – % de indigencia y pobreza según percepción de ingresos por transferencias	17
Tabla 10 – Porcentaje de hogares y de ingreso según fuentes de ingresos - Mendoza	18
Tabla 11 – Porcentaje de hogares y de ingreso según fuentes de ingresos - Misiones	19
Tabla 12 – Porcentaje de hogares y de ingreso según fuentes de ingresos – Río Negro	20
Tabla 13 – Porcentaje de hogares y de ingreso según fuentes de ingresos – Salta	21
Tabla 14 – Porcentaje de hogares y de ingreso según fuentes de ingresos – Santa Fe	22
Tabla 15 – Porcentaje de hogares indigentes y pobres por provincia	30
Tabla 16 – Porcentaje de población indigente y pobre por provincia	30
Tabla 17 - % de hogares indigentes y pobres según condición productiva del hogar - Mendoza	31
Tabla 18- % de hogares indigentes y pobres según condición productiva del hogar - Misiones	31
Tabla 19- % de hogares indigentes y pobres según condición productiva del hogar - Río Negro	31
Tabla 20- % de hogares indigentes y pobres según condición productiva del hogar - Salta	31
Tabla 21- % de hogares indigentes y pobres según condición productiva del hogar - Santa Fe	32
Tabla 22 - Condición NBI y pobreza e indigencia por provincia	34
Tabla 23 – Nivel educativo del jefe de hogar s/pobreza e indigencia del hogar por provincia	35
Tabla 24 – Promedio de personas por hogar según pobreza e indigencia por provincia	36
Tabla 25 – Tamaño del hogar según pobreza e indigencia por provincia	36
Tabla 26 – Gasto alimentario y no alimentario mensual por provincia	37
Tabla 27 – Comparación del valor de la canasta de alimentos y de la LI y LP de cada provincia	38
Tabla 28 – Porcentaje de hogares NBI, indigentes y pobres – 1996/2000 - 2010	38
Tabla 29 – Variación del valor del ingreso familiar, de la canasta y del ingreso	41

INTRODUCCIÓN

En este documento se realiza un análisis de los ingresos y gastos de los hogares rurales en las provincias de Mendoza, Misiones, Río Negro, Salta y Santa Fe, y se determinan las líneas de pobreza e indigencia y el indicador de Necesidades Básicas Insatisfechas, empleándose una metodología similar a la de los estudios realizados en su momento¹ en esas mismas provincias. En algunos casos se presentan resultados según la condición productiva del hogar (productor agropecuario / no productor) a fin de observar las diferencias entre estos dos tipos de hogares.

Asimismo, se ofrece un informe comparativo de ingresos, necesidades básicas insatisfechas, indigencia y pobreza de hogares entre los datos provenientes de las encuestas rurales de 1996 y 2000 y la del 2010.

Mapa de ubicación de las provincias a las que se hace referencia en este trabajo



Los datos que aquí se presentan no son representativos a nivel nacional ni regional pero sí provincial. Se eligieron estas cinco provincias a fin de tener información de por lo menos una provincia de cada una de las regiones del país.

Tamaño e importancia de la población rural

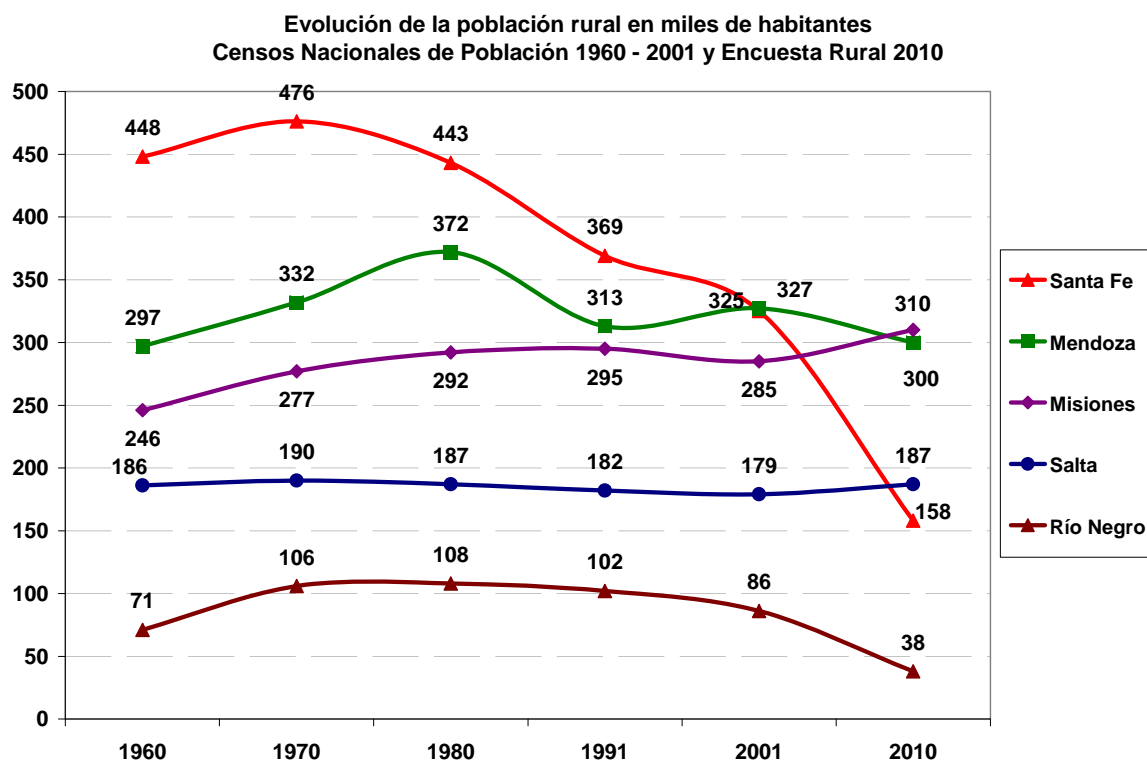
De las provincias consideradas en este estudio, se observa que Santa Fe, de ser la provincia que más población rural tenía, comenzó a declinar en 1970 en la cantidad de habitantes en

¹"Mendoza, Río Negro y Santa Fe en el año 2000 y Salta y Misiones en 1996. "Niveles de Vida y Pobreza Rural en las Provincias de Misiones y Salta", Secretaría de Programación Económica y Regional, Ministerio de Economía y Obras y Servicios Públicos, Buenos Aires, 1998 e "Ingresos, niveles de pobreza y gasto de los hogares rurales de Mendoza, Río Negro y Santa Fe", PROINDER, Proyecto De Desarrollo De Pequeños Productores Agropecuarios, Ministerio de Economía y Obras y Servicios Públicos, Secretaría de Agricultura, Ganadería, Pesca y Alimentación, Dirección de Desarrollo Agropecuario, Serie Estudios N° 2

zonas rurales mostrando las mayores tasas de disminución y cayendo por debajo de Mendoza, Misiones y Salta en el año 2010.

Inversamente, Río Negro fue siempre la provincia con menor población rural y su retroceso, si bien comenzó en la década de 1980, se aceleró en los últimos 10 años.

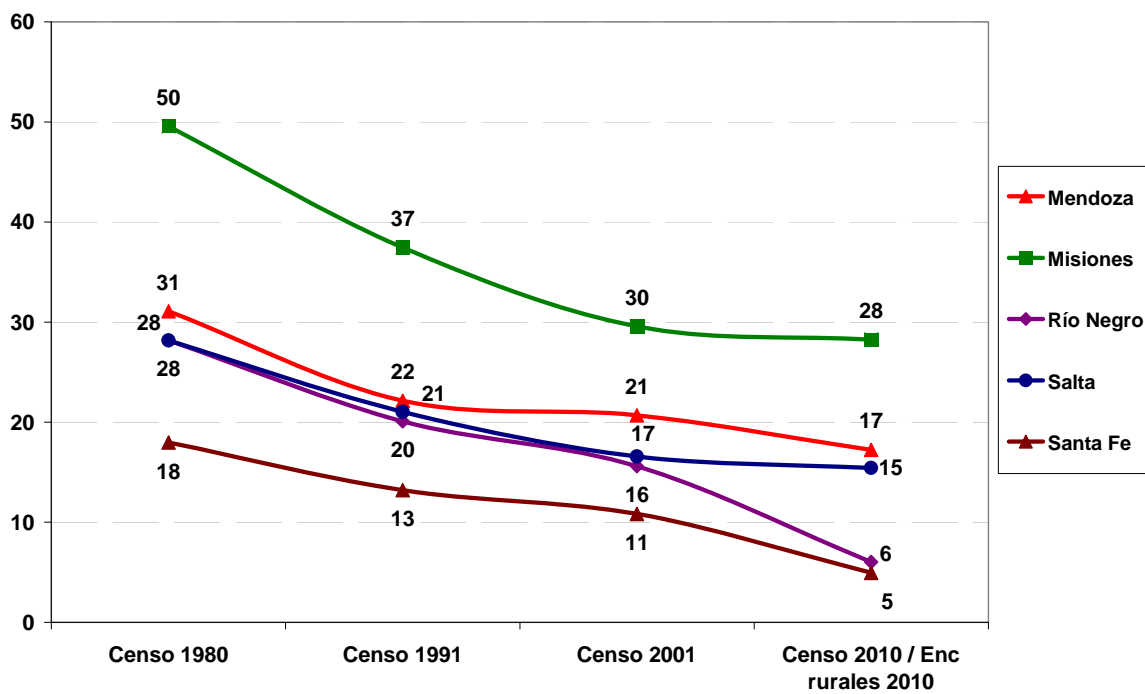
Misiones, es la única provincia que muestra crecimientos en casi todos los censos mientras que Salta mantiene cierta estabilidad en el tamaño de su población rural.



Por otro lado, si consideramos el peso que tiene la población rural en el total de la población de cada una de estas provincias se puede observar, en el gráfico que sigue, la caída de su importancia en todas ellas.

Esta pérdida es evidente en Misiones, donde la población rural cae del 50 % en 1980 al 28 % en 2010, en Río Negro que disminuye del 28 % al 6 % o en Santa Fe que pasa del 18 al 5 %.

Evolución de la población rural en % de habitantes sobre la población total
Censos Nacionales de Población 1980 - 2001 y Encuesta Rural 2010



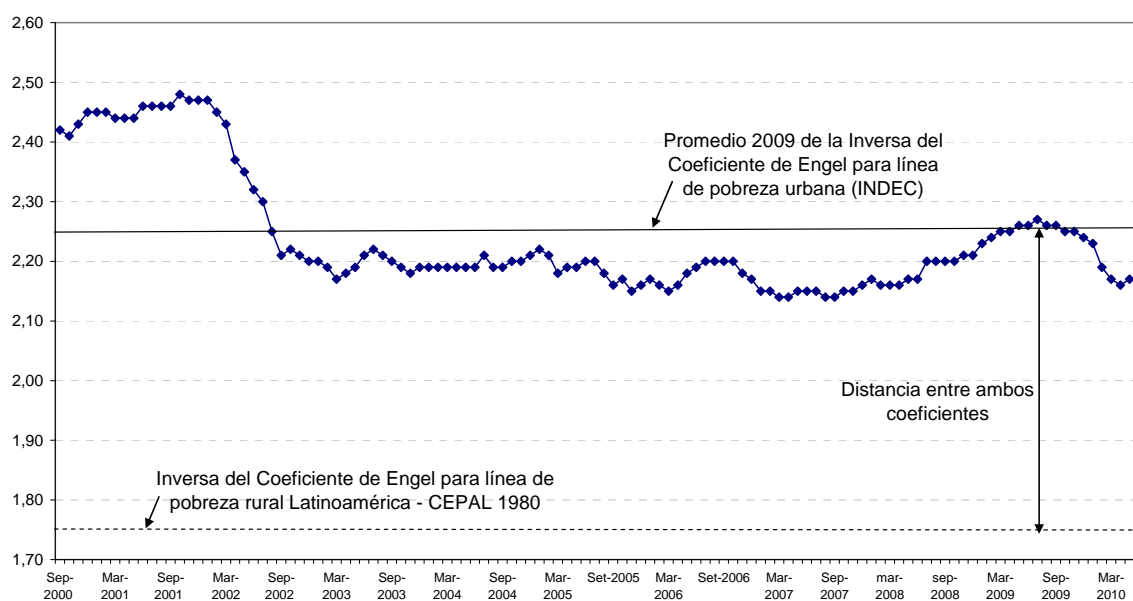
Canasta de alimentos y Línea de indigencia y Línea de Pobreza

Para el cálculo de las canastas de alimentos y la construcción de las líneas de indigencia y pobreza se tomaron los precios reales pagados por los hogares de la muestra eliminando los valores atípicos extremos.

Luego se aplicó a la canasta normativa utilizada por el INDEC² para el cálculo de la línea de indigencia, los precios promedio de cada producto en cada provincia. Estos precios promedio multiplicados por la cantidad de producto que en teoría debería consumir un adulto equivalente, al sumarlos dan como resultado el valor final de la canasta de alimentos o línea de indigencia.

Sobre estos valores se calcularon dos líneas de pobreza: una con la metodología utilizada en los estudios para estas mismas provincias de los años 1996 y 2000 (metodología de la CEPAL para América Latina en 1980 con la inversa del coeficiente de Engels = 1.75)³ y otra con los valores promedio del año 2009 en la canasta del INDEC⁴ (inversa del coeficiente de Engels = 2.25). Este último valor se tomó como referencia para obtener un dato de comparación más actual pero urbano. Este coeficiente indica que en promedio por cada peso que se gasta en alimentos en las áreas rurales, en no alimentos se gasta \$ 1.75 mientras que en las áreas urbanas ese valor es de \$ 2.25 aunque llegó a valores cercanos a 2.50 antes de abril de 2002.

**Evolución de la inversa del coeficiente de Engel de la Canasta Básica del INDEC
Septiembre 2000 a Junio 2010**



² Elena B. de Morales, "Canasta básica de alimentos. Gran Buenos Aires", INDEC, Documento de Trabajo No. 3, Buenos Aires, 1988

³ Fuente: CEPAL (División de Estadística y Proyecciones) – PNUD (Proyecto Regional para la Superación de la Pobreza), "Magnitud de la pobreza en América Latina en los años ochenta", Santiago de Chile, 1990 y publicado en la revista de Comercio Exterior, vol 42, num.4, México, abril de 1992, pág. 3.

⁴ Valores de la Canasta Básica de Alimentos (CBA) y de la Canasta Básica Total (CBT) para el adulto equivalente, INDEC, Encuesta Permanente de Hogares Enero – diciembre 2009.

Tabla 1 – Valor de la canasta básica de alimentos y de la LI y LP de cada provincia

	Mendoza	Misiones	Río Negro	Salta	Santa Fe
Pan	24,1	23,0	28,2	25,7	26,0
Galletitas saladas	4,3	2,5	4,1	4,2	4,4
Galletitas dulces	5,6	4,1	9,7	8,1	6,1
Arroz	2,8	2,1	3,4	2,2	3,4
Harina de trigo	2,2	1,6	2,4	2,0	2,7
Otras harinas	1,9	0,7	1,6	1,0	1,1
Fideos	6,1	5,8	9,2	6,6	6,2
Papa	7,1	7,1	7,1	7,1	7,1
Batata	0,7	0,7	0,7	0,7	0,7
Azúcar	3,9	5,2	4,5	4,9	4,8
Dulces	3,0	2,5	2,8	2,6	2,7
Legumbres secas	1,8	1,5	2,3	1,8	2,5
Hortalizas	33,6	38,9	29,7	34,3	42,3
Frutas	19,1	23,1	22,5	19,2	23,4
Carnes	94,9	61,2	104,9	92,9	80,2
Huevo	5,0	4,8	6,3	4,1	3,5
Leche fluida	28,1	27,9	30,9	24,9	28,6
Quesos	5,7	5,3	7,4	6,8	8,1
Aceite	5,6	5,4	6,2	6,2	6,0
Bebidas edulcoradas	10,4	11,8	15,3	7,6	9,9
Bebidas sin edulcorar	8,9	10,0	13,0	6,5	8,4
Sal fina	0,6	0,3	0,5	0,5	0,5
Sal gruesa	0,3	0,2	0,3	0,3	0,3
Vinagre	0,3	0,3	0,3	0,3	0,3
Café	1,1	1,0	1,6	1,6	1,7
Té	1,9	1,2	1,9	2,2	2,1
Yerba	3,7	3,2	4,2	3,7	4,0
LINEA DE INDIGENCIA	283	252	321	278	287
LINEA DE POBREZA (Engels = 1,75)	495	440	562	486	503
LINEA DE POBREZA (Engels = 2,25)	636	566	722	625	646

Como valores de referencia puede mencionarse que la línea de indigencia que da el INDEC⁵ para el primer semestre de 2010 es de \$ 169,19 y la que da FIEL⁶ para el mismo período es de \$ 309,63

⁵ Valores de la Canasta Básica de Alimentos (CBA) y de la Canasta Básica Total (CBT) para el adulto equivalente, desde septiembre 2000 en adelante (archivo sh-cba2.xls) Fuente EPH

⁶ Valorización de la Canasta Básica Alimentaria y Canasta Básica Total, Parte N° 14 del 8/7/2010 Canasta Básica Alimentaria (CBA) y Canasta Básica Total (CBT), Junio de 2010, Fundación de Investigaciones Económicas Latinoamericanas.

Condición NBI

Para el cálculo de la condición NBI se consideraron las siguientes variables:

1. HACINAMIENTO: hogares con más de tres personas por total de cuartos de la vivienda.
2. TIPO DE VIVIENDA: hogares que habitan viviendas inadecuadas (tienen que tener dos de los tres elementos básicos de la vivienda (paredes, techos y pisos) inadecuados. Paredes inadecuadas: cualquier material que no sea ladrillo, piedra, bloque u hormigón; pisos inadecuados: de tierra o ladrillo suelto; techos inadecuados: de cartón, caña, tablas o pajas con barro o paja sola)
3. SERVICIOS SANITARIOS: hogares que no tienen baño
4. EDUCACIÓN: hogares con algún miembro de 6 a 12 años que no asiste a la escuela o nunca asistió a la escuela
5. CAPACIDAD DE SUBSISTENCIA: hogares que tienen cuatro o más personas por miembro ocupado (o bien todos desocupados y/o inactivos) y, además, cuyo jefe tiene muy bajo nivel de educación (que nunca asistió a algún establecimiento educacional o asistió, como máximo, hasta 2 años del nivel primario)

Según estos indicadores se considera a una familia como “NBI” si cumple por lo menos uno de estos criterios.

Los resultados obtenidos por provincia son:

Tabla 2 – Porcentaje de hogares NBI por provincia y condición productiva del hogar

	Mendoza	Misiones	Río Negro	Salta	Santa Fe
No productor	23	33	18	41	14
Productor	13	23	27	69	8
Total	21	29	21	49	13
Base	76.346	76.894	11.623	39.699	45.848

Tabla 3 – Porcentaje de población NBI por provincia y condición productiva del hogar

	Mendoza	Misiones	Río Negro	Salta	Santa Fe
No productor	25	38	20	43	17
Productor	16	29	27	74	9
Total	24	34	22	51	16
Base	300.121	310.210	38.177	187.651	158.405

Como puede verse en los cuadros de arriba la provincia de Salta es la que muestra valores más altos de NBI. Por otro lado, en esta provincia y en Río Negro los hogares de productores tienen mayor presencia de NBI que los no productores.

Al desagregar los componentes que forman el índice NBI se obtiene lo que se detalla en los cuadros que siguen:

Tabla 4 – Porcentaje de hogares con condiciones NBI por provincia

Hogares con presencia de:	Mendoza	Misiones	Río Negro	Salta	Santa Fe
Niños de 6 a 12 años que no asisten a la escuela	2	2	0,1	0	1
Jefes con nivel educativo menor a 3° grado completo	20	20	18	23	12
Hacinamiento crítico	8	7	7	17	1
Paredes inadecuadas	22	72	13	40	5
Piso inadecuado	2	3	6	30	9
Techo inadecuado	3	10	3	24	5
Vivienda inadecuada	2	11	4	32	6
Condiciones sanitarias NBI	6	8	11	18	6
Capacidad subsistencia	7	7	3	14	3
Hogar NBI	21	29	21	49	13

En la provincia de Salta hay valores altos en casi todos los elementos que componen el índice NBI, sobresaliendo la vivienda inadecuada (32 %), los jefes con bajo nivel educativo (23 %), las condiciones sanitarias (18 %) y el hacinamiento crítico (17 %). La deficiente capacidad de subsistencia si bien es del 14 % también es alta en relación al resto de las provincias.

Por otro lado, en la provincia de Misiones también aparece un porcentaje alto de paredes inadecuadas (72 %) que en su mayor parte (63.4 %) son de madera. Sin embargo, son muy pocas las viviendas con pisos inadecuados⁷ (3 %).

⁷ Solo se consideran inadecuados los pisos de tierra o ladrillo suelto,

Desagregando esta información por la condición productiva del hogar se obtiene lo siguiente:

Tabla 5 – Porcentaje de hogares **no productores** con condiciones NBI por provincia

Hogares con presencia de:	Mendoza	Misiones	Río Negro	Salta	Santa Fe
Niños de 6 a 12 años que no asisten a la escuela	2				1
Jefes con nivel educativo menor a 3º grado completo	22	17	16	20	12
Hacinamiento crítico	9	8	9	16	1
Paredes inadecuadas	20	71	8	29	5
Piso inadecuado	1	4	4	21	10
Techo inadecuado	3	12	2	12	5
Vivienda inadecuada	2	12	2	19	6
Condiciones sanitarias NBI	7	9	9	14	6
Capacidad subsistencia	8	11	4	13	3
Hogar NBI	23	33	18	41	14

Tabla 6 – Porcentaje de hogares **productores** con condiciones NBI por provincia

Hogares con presencia de:	Mendoza	Misiones	Río Negro	Salta	Santa Fe
Niños de 6 a 12 años que no asisten a la escuela		3	0,3	0	0
Jefes con nivel educativo menor a 3º grado completo	9	24	25	28	12
Hacinamiento crítico	5	7	4	19	
Paredes inadecuadas	36	73	25	71	2
Piso inadecuado	4	2	11	54	5
Techo inadecuado	5	9	6	57	0
Vivienda inadecuada	5	10	11	66	2
Condiciones sanitarias NBI	5	8	18	28	7
Capacidad subsistencia	2	2	2	16	
Hogar NBI	13	23	27	69	8

Una primera observación es que en Salta los productores están mucho peor que los no productores (69 % vs 41 % de NBI). En Río Negro están también ligeramente peor los productores mientras que en el resto de las provincias ocurre lo inverso. En general entre los productores predominan las viviendas inadecuadas, peores condiciones sanitarias y los jefes con bajo nivel educativo.

Ingresos del hogar

El presente apartado tiene por objetivo brindar un análisis de los ingresos de los hogares, considerando las distintas fuentes de obtención de los mismos.

Ingreso por actividades independientes no agropecuarias (cantidad de meses en el año que desarrolló un negocio o actividad no agropecuaria multiplicada por el monto en pesos que le quedaba por mes descontando compras y gastos). En consecuencia, en este componente se está considerando el **ingreso neto** de la actividad.

En el **ingreso bruto monetario por actividades independientes agropecuarias** se tomó el valor anual obtenido por cesión de tierras, por venta de tierra, por venta de cultivos anuales, por venta de cultivos permanentes, por venta de sub-productos agrícolas, por venta de producción forestal, por venta de ganado propio y de terceros por participación en la capitalización, por venta de productos y sub-productos ganaderos. En este caso no se deducen los gastos de la explotación agropecuaria por lo cual este componente se refiere al ingreso bruto o "facturación" de la explotación.

Ingreso por actividades agropecuarias para patrones y trabajadores por cuenta propia de no productores agropecuarios. Se tomó los ingresos por actividades agropecuarias cuando responde que no hay ninguna persona del hogar que se encuentre trabajando tierras por su cuenta con destino comercial o para autoconsumo.

En el **ingreso no monetario por actividades independientes agropecuarias (autoproducción de alimentos)**. Este ingreso se calculó a partir del consumo de alimentos.

En el **ingreso neto por actividades independientes agropecuarias** se dedujeron de los ingresos brutos los gastos de la explotación agropecuaria (pagos por alquiler y compra de tierra, semillas, agroquímicos, energía eléctrica, canon de riego, mano de obra, etc)

Ingreso por actividades agropecuarias y no agropecuarias para trabajadores asalariados y trabajadores con ingreso a porcentaje. Aquí se consideraron los ingresos para los trabajadores que perciben una remuneración salarial (asalariados permanentes o estacionales) o bien un porcentaje de lo producido. Asalariado permanente: se refiere a los que trabajan con contrato de duración ilimitada, en relación de dependencia, es decir que tanto los instrumentos, instalaciones o maquinarias, como las formas y condiciones organizativas de la producción le son dadas, aportando ellos su trabajo personal. Asalariado estacional: se refiere a los que trabajan con contrato de duración limitada, en relación de dependencia, es decir que tanto los instrumentos, instalaciones o maquinarias, como las formas y condiciones organizativas de la producción le son dados, aportando ellos su trabajo personal. Dentro del ámbito de la producción agrícola, es por ejemplo toda actividad que está directa o indirectamente relacionada con la cosecha y cuya duración está determinada por el ciclo productivo. Trabajador a porcentaje: se refiere a trabajadores cuya remuneración está compuesta mayoritariamente por un porcentaje de lo producido. Esta remuneración a porcentaje puede ser liquidada mensualmente- por ejemplo, en el caso de los tamberos "medieros" o a porcentaje,- o anual al final del ciclo productivo, -por ejemplo, los contratistas de viña-. También puede darse que de su remuneración total una parte sea fija y la otra sea variable a porcentaje.

En los **ingresos no monetarios de los asalariados permanentes o estacionales y trabajadores a porcentaje agropecuarios y no agropecuarios** se consideraron las **remuneraciones en especie** de la primera actividad de cada miembro del hogar.

En los **ingresos por transferencias** se consideraron aquellos provenientes de pensiones y jubilaciones, pensiones por alimentos, seguros de desempleo, otros seguros, instituciones sin fines de lucro y dinero o bienes de personas que no son miembros del hogar.

En los **otros ingresos** se consideraron aquellos provenientes de intereses por ahorro, arrendamiento de edificios, maquinarias y vehículos, arrendamiento de tierras, indemnizaciones, herencia, juegos de azar y otros.

En los **ingresos totales (monetarios + no monetarios)** de todas las fuentes de ingreso y de todos los hogares se adicionan **ingresos no monetarios** provenientes de ayuda por **asistencia en alimentos**. Este último dato luego fue ajustado, en los casos en que se comprobaba una subestimación en la declaración de ingresos (cuando los consumos mensuales del hogar – alimentarios y no alimentarios – eran superiores a los ingresos) tomándose en este caso como valor de ingreso más real al valor de los consumos del hogar.

Tabla 7 – Porcentaje de hogares según fuentes de ingresos monetarias y no monetarias

Fuentes de ingreso	Mendoza	Misiones	Río Negro	Salta	Santa Fe
Sin ingresos	0,2		0,2	1,3	2,0
Ingresos monetarios por trabajo independiente agropecuario	18,3	38,2	29,9	26,0	20,0
Ingresos por autoconsumo	19,6	19,8	20,7	12,9	14,3
Ingresos por trabajo asalariado y a porcentaje agropecuario	46,1	26,4	49,4	31,9	49,2
Ingresos por trabajo independiente no agropecuario	22,9	15,2	17,9	15,3	11,0
Ingresos por trabajo asalariado y a porcentaje no agropecuario	51,2	28,6	29,1	48,3	32,8
Ingresos por transferencias	62,8	67,3	47,6	56,9	35,5
Otros ingresos	7,9	11,0	11,8	16,5	21,4
Total	100,0	100,0	100,0	100,0	100,0
Base	76.345	76.892	11.621	39.697	45.848

Como puede verse en el cuadro anterior la mayoría de los hogares tiene distintas fuentes de ingreso, siendo más frecuentes los hogares que tienen ingresos por transferencias (el 67.3 % de los hogares de Misiones reciben este tipo de ingresos por ejemplo) y por trabajo asalariado tanto agropecuario como no agropecuario.

La cantidad de hogares que tienen ingresos por trabajo independiente agropecuario está relacionada con el peso que tienen los hogares de productores en cada provincia. Misiones es la provincia donde el 43 % de los hogares rurales es productor, sin embargo solo un 38 % declara ingresos monetarios provenientes de esa actividad.

Asimismo, al considerar la participación que tiene cada una de estas fuentes en el ingreso total de los hogares se observa que en Misiones, Río Negro y Santa Fe el ingreso monetario por trabajo independiente agropecuario es el más importante de todos.

Por otro lado, en Mendoza y Salta, es el ingreso por trabajo asalariado no agropecuario la fuente que más aporta a los ingresos de los hogares.

Tabla 8 – Participación de las distintas fuentes de ingresos en los ingresos brutos anuales totales (%)

Fuentes de ingreso	Mendoza	Misiones	Río Negro	Salta	Santa Fe
Ingresos monetarios por trabajo independiente agropecuario	16,2	28,7	31,5	8,6	37,1
Ingresos por autoconsumo	,5	4,6	1,3	1,0	,3
Ingresos por trabajo asalariado y a porcentaje agropecuario	21,7	14,7	23,9	28,3	29,9
Ingresos por trabajo independiente no agropecuario	10,3	6,1	7,9	4,6	4,1
Ingresos por trabajo asalariado y a porcentaje no agropecuario	33,8	19,7	21,3	35,2	15,5
Ingresos por transferencias	15,4	23,6	10,8	19,8	6,9
Otros ingresos	2,0	2,5	3,4	2,5	6,2
Total	100,0	100,0	100,0	100,0	100,0
Base	2.426.851.621	1.531.418.670	538.206.425	921.449.177	2.277.131.619

Tabla 9 – Participación de los distintos tipos de transferencias en los ingresos por transferencias del hogar (%)

Fuentes de ingreso	Mendoza	Misiones	Río Negro	Salta	Santa Fe
Ingreso por pensión o jubilación	90,6	77,0	88,5	74,8	68,2
ingreso por pensión por alimentos	,8	1,0	,3	3,3	1,3
ingreso por seguro de desempleo	,0	1,2	,1	,3	1,9
ingreso por otro seguro	,1	,0	,0	,0	,0
ingreso por asign.fliar.universal por hijo	1,6	2,3	1,5	16,5	1,9
ingreso por planes sociales nacionales	5,0	9,6	4,0	4,3	5,9
ingreso por instituciones sin fines de lucro	,1	,2	,0	,0	,0
ingreso por dinero o bienes de personas no miembros del hogar	,9	3,0	2,5	,3	14,4
Valor anual x asistencia	,9	5,7	3,2	,4	6,4
Total	100,0	100,0	100,0	100,0	100,0
Base	372.931.449	361.668.520	57.898.020	182.180.506	156.023.342

Tal como se ven en los cuadros de arriba, los ingresos por transferencias, que son una de las fuentes más frecuentes, sin embargo tienen una importancia menor en el ingreso total de los hogares. Dentro de este tipo de ingreso se destaca en especial los que provienen por jubilaciones o pensiones (entre 68 y 91 % del total de ingresos por transferencias). En Salta es también importante el peso de la asignación universal por hijo (16.5 %), en Misiones los

ingresos por planes sociales (9.6 %) y en Santa Fe los que provienen de personas no miembros del hogar (14.4 %).

Por otro lado, si se relaciona la percepción de ingresos por transferencias con los niveles de indigencia y pobreza de los hogares se observa que, en términos generales, los hogares que tienen ingresos por jubilación son menos indigentes y pobres que aquellos que no cuentan con este tipo de ingreso. Asimismo, los ingresos por asignación universal por hijo y por planes sociales parecerían llegar en mayor proporción a los hogares más carenciados lo que estaría indicando una buena focalización de estos planes. En el caso de los ingresos por transferencias de dinero de miembros fuera del hogar en algunos casos son más pobres los hogares que los perciben que aquellos que no y en otros casos ocurre a la inversa.

Tabla 9bis – Porcentajes de indigencia y pobreza según percepción de ingresos por transferencias

		Tiene ingresos x jubilación		Tiene ingresos x auh		Tiene ingresos x planes sociales		Tiene ingresos x transf dinero miembros fuera hogar	
		NO	SI	NO	SI	NO	SI	NO	SI
Mendoza	Indigentes	13	7	11	10	8	29	11	31
	Pobres con Engels 1.75	40	18	30	44	29	58	32	65
	Pobres con Engels 2.25	54	21	37	66	37	76	42	67
Misiones	Indigentes	27	23	25	31	26	26	27	6
	Pobres con Engels 1.75	42	41	41	48	41	56	43	12
	Pobres con Engels 2.25	65	44	53	85	56	66	59	15
Río Negro	Indigentes	13	3	9	28	10	20	11	8
	Pobres con Engels 1.75	31	11	24	47	24	44	26	33
	Pobres con Engels 2.25	45	13	34	64	35	58	37	33
Salta	Indigentes	23	21	27	12	22	30	22	28
	Pobres con Engels 1.75	61	43	46	78	56	54	56	28
	Pobres con Engels 2.25	72	53	58	87	66	81	67	53
Santa Fe	Indigentes	12	12	10	33	10	42	12	17
	Pobres con Engels 1.75	22	23	20	60	19	65	22	24
	Pobres con Engels 2.25	31	28	28	71	27	75	31	24

Tabla 10 – Porcentaje de hogares y de ingreso según fuentes de ingresos monetarias y no monetarias - Mendoza

Fuente de ingreso	% de hogares			% del ingreso		
	No productor	Productor	Total	No productor	Productor	Total
Sin ingresos	0,0	1,4	0,2			
Ingresos monetarios por trabajo independiente agropecuario	9,7	79,4	18,3	0,4	66,0	16,2
Ingresos por autoconsumo	20,9	10,0	19,6	0,6	0,4	0,5
Ingresos por trabajo asalariado y a porcentaje agropecuario	49,8	19,8	46,1	27,5	3,6	21,7
Ingresos por trabajo independiente no agropecuario	23,7	17,5	22,9	12,6	3,2	10,3
Ingresos por trabajo asalariado y a porcentaje no agropecuario	53,1	37,7	51,2	40,7	12,3	33,8
Ingresos por transferencias	63,3	58,9	62,8	16,6	11,4	15,4
Otros ingresos	6,4	19,1	7,9	1,7	3,0	2,0
Total	100	100	100	100,0	100,0	100,0
Base (hogares y miles de \$)	66.974	9.371	76.346	1.840.515	586.336	2.426.851

En Mendoza las fuentes de ingreso más frecuentes entre los no productores, además de los ingresos por transferencias, es el trabajo asalariado, tanto el no agropecuario (53.1 %) como el agropecuario (49.8 %).

En el caso de los productores la fuente de ingreso más frecuente es la que proviene de su actividad agropecuaria (79.4 % de los hogares) y en segundo lugar la que obtienen por transferencias (58.9 %).

Desde el punto de vista del ingreso y no de la cantidad de hogares, la fuente que más contribuye al ingreso total de los hogares entre los no productores es el trabajo asalariado no agropecuario (40.7 %) y entre los productores el trabajo independiente agropecuario (66 %).

Tabla 11 – Porcentaje de hogares y de ingreso según fuentes de ingresos monetarias y no monetarias - Misiones

Fuente de ingreso	% de hogares			% del ingreso		
	No productor	Productor	Total	No productor	Productor	Total
Sin ingresos	0,0	0,0	0,0			
Ingresos monetarios por trabajo independiente agropecuario	5,3	81,4	38,2	0,0	54,9	28,7
Ingresos por autoconsumo	17,7	22,6	19,8	1,0	8,0	4,6
Ingresos por trabajo asalariado y a porcentaje agropecuario	33,4	17,3	26,4	25,1	5,1	14,7
Ingresos por trabajo independiente no agropecuario	20,8	7,8	15,2	10,0	2,6	6,1
Ingresos por trabajo asalariado y a porcentaje no agropecuario	38,0	16,3	28,6	35,0	5,8	19,7
Ingresos por transferencias	69,4	64,5	67,3	27,3	20,2	23,6
Otros ingresos	5,7	17,9	11,0	1,5	3,4	2,5
Total	100	100	100	100,0	100,0	100,0
Base (hogares y miles de \$)	43.607	33.287	76.894	730.406	801.011	1.531.418

En Misiones ocurre algo similar a Mendoza, las fuentes de ingreso más frecuentes entre los no productores, además de los ingresos por transferencias, es el trabajo asalariado, tanto el no agropecuario (38 %) como el agropecuario (33.4 %).

En el caso de los productores la fuente de ingreso más frecuente es la que proviene de su actividad agropecuaria (81.4 % de los hogares) y en segundo lugar la que obtienen por transferencias (64.5 %).

Desde el punto de vista del ingreso y no de la cantidad de hogares, la fuente que más contribuye al ingreso total de los hogares entre los no productores es el trabajo asalariado no agropecuario (35 %) y entre los productores el trabajo independiente agropecuario (54.9 %).

Es también importante en ambos casos el ingreso que proviene de transferencias (27.3 % y 20.2 % respectivamente).

Tabla 12 – Porcentaje de hogares y de ingreso según fuentes de ingresos monetarias y no monetarias – Río Negro

Fuente de ingreso	% de hogares			% del ingreso		
	No productor	Productor	Total	No productor	Productor	Total
Sin ingresos	0,3	0,0	0,2			
Ingresos monetarios por trabajo independiente agropecuario	6,2	91,7	29,9	0,1	63,8	31,5
Ingresos por autoconsumo	22,3	16,5	20,7	1,3	1,3	1,3
Ingresos por trabajo asalariado y a porcentaje agropecuario	64,3	10,5	49,4	45,5	1,7	23,9
Ingresos por trabajo independiente no agropecuario	18,6	16,2	17,9	11,7	4,0	7,9
Ingresos por trabajo asalariado y a porcentaje no agropecuario	31,0	24,3	29,1	23,7	18,7	21,3
Ingresos por transferencias	48,5	45,2	47,6	14,6	6,8	10,8
Otros ingresos	9,7	17,3	11,8	3,1	3,7	3,4
Total	100	100	100	100,0	100,0	100,0
Base (hogares y miles de \$)	8.382	3.217	11.599	273.209	264.996	538.206

En Río Negro, la fuente de ingreso más frecuente entre los no productores, además de los ingresos por transferencias, es el trabajo asalariado agropecuario (64.3 %) que es también la que contribuye en mayor medida al ingreso total (45.5 %).

En el caso de los productores la fuente de ingreso más frecuente es la que proviene de su actividad agropecuaria (91.7 % de los hogares) la cual genera el 63.8 % de los ingresos.

Tabla 13 – Porcentaje de hogares y de ingreso según fuentes de ingresos monetarias y no monetarias – Salta

Fuente de ingreso	% de hogares			% del ingreso		
	No productor	Productor	Total	No productor	Productor	Total
Sin ingresos	1,6	0,2	1,3			
Ingresos monetarios por trabajo independiente agropecuario	2,8	87,7	26,0	0,2	37,0	8,6
Ingresos por autoconsumo	9,3	22,4	12,9	0,5	2,5	1,0
Ingresos por trabajo asalariado y a porcentaje agropecuario	39,6	11,4	31,9	34,7	7,0	28,3
Ingresos por trabajo independiente no agropecuario	13,4	20,4	15,3	4,4	5,4	4,6
Ingresos por trabajo asalariado y a porcentaje no agropecuario	50,6	42,0	48,3	38,3	24,9	35,2
Ingresos por transferencias	64,2	37,3	56,9	20,3	18,0	19,8
Otros ingresos	9,3	35,4	16,5	1,7	5,3	2,5
Total	100	100	100	100,0	100,0	100,0
Base (hogares y miles de \$)	28.843	10.856	39.699	710.420	211.028	921.449

En Salta, las fuentes de ingreso más frecuentes entre los no productores, además de los ingresos por transferencias, es el trabajo asalariado, tanto el no agropecuario (50.6 %) como el agropecuario (39.6 %).

En el caso de los productores la fuente de ingreso más frecuente es la actividad independiente agropecuaria (87.7 % de los hogares) y en segundo lugar el trabajo asalariado no agropecuario (42.0 %). También es frecuente el ingreso por transferencias y otro tipo de ingresos.

Desde el punto de vista del ingreso y no de la cantidad de hogares, las fuente que más contribuyen al ingreso total de los hogares entre los no productores son el trabajo asalariado no agropecuario (38.3 %) y el agropecuario (34.7 %). Entre los productores si bien el trabajo independiente agropecuario es el que más aporta al ingreso total (37 %) ésta es la contribución más baja de las cinco provincias.

Tabla 14 – Porcentaje de hogares y de ingreso según fuentes de ingresos monetarias y no monetarias – Santa Fe

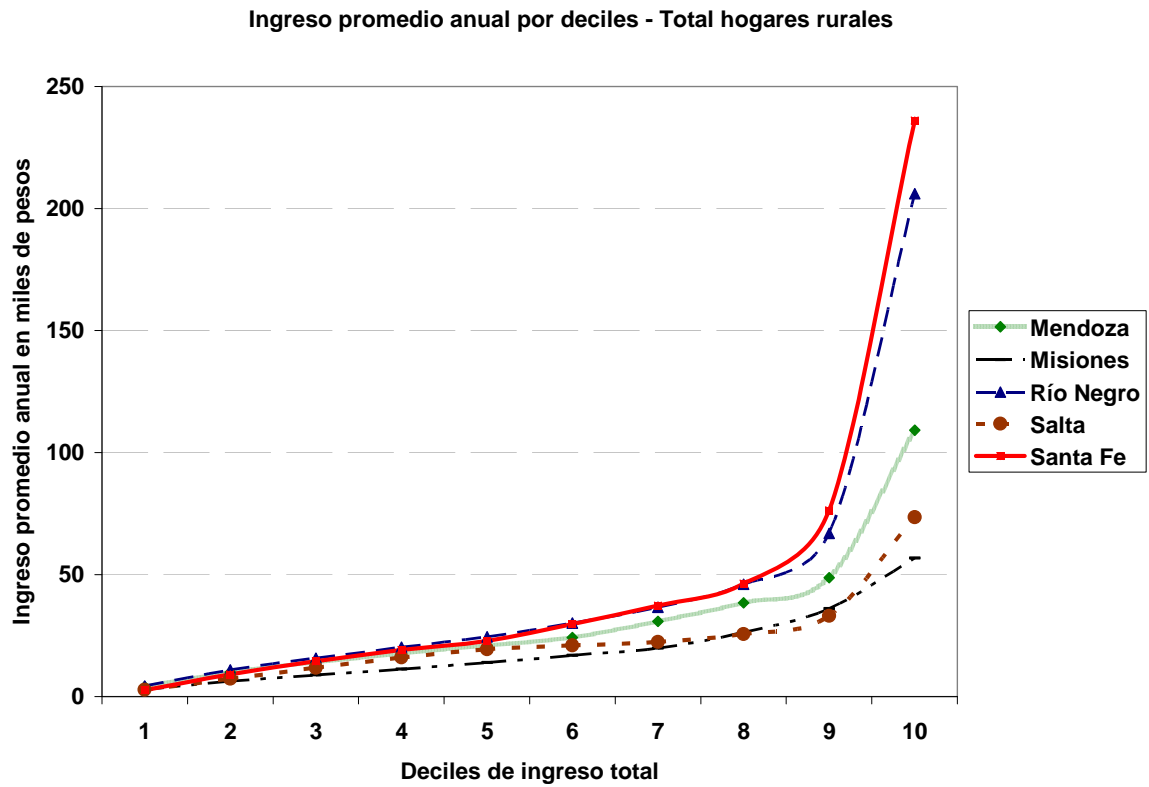
Fuente de ingreso	% de hogares			% del ingreso		
	No productor	Productor	Total	No productor	Productor	Total
Sin ingresos	1,6	4,1	2,0			
Ingresos monetarios por trabajo independiente agropecuario	9,9	70,1	20,0	6,7	79,2	37,1
Ingresos por autoconsumo	14,6	12,7	14,3	0,3	0,3	0,3
Ingresos por trabajo asalariado y a porcentaje agropecuario	54,0	25,5	49,2	46,0	7,5	29,9
Ingresos por trabajo independiente no agropecuario	12,2	4,7	11,0	5,9	1,7	4,1
Ingresos por trabajo asalariado y a porcentaje no agropecuario	35,7	18,7	32,8	24,5	3,2	15,5
Ingresos por transferencias	35,6	35,3	35,5	9,3	3,5	6,9
Otros ingresos	22,3	16,7	21,4	7,4	4,7	6,2
Total	100	100	100	100,0	100,0	100,0
Base (hogares y miles de \$)	38.180	7.668	45.848	1.321.433	955.698	2.277.131

En Santa Fe, la fuente de ingresos más frecuente de los hogares no productores es el trabajo asalariado agropecuario (54 %), el cual también es el que más aporta al ingreso total (46 %).

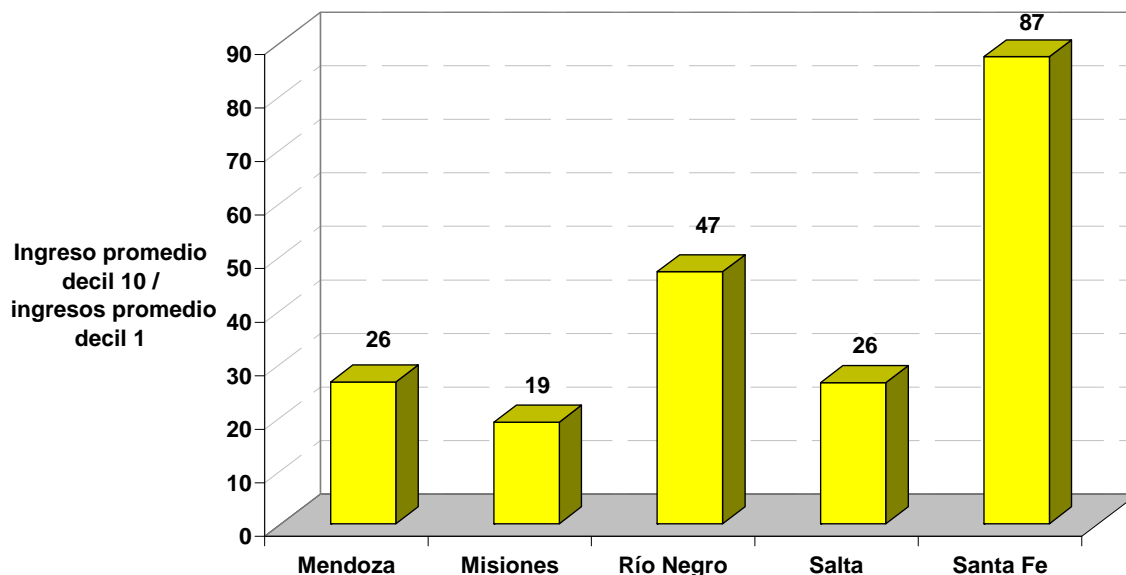
En el caso de los productores, el 70.1 % de esos hogares tiene como fuente de ingreso al que proviene de la actividad agropecuaria y que además es la que más contribuye al ingreso total de los hogares (79.2 %).

Distribución del ingreso

Analizando el ingreso promedio de cada decil de los hogares rurales de estas provincias, se observa que la distancia entre los extremos del ingreso (decil 10 y decil 1) es muy grande. En los gráficos que siguen se puede apreciar esto con claridad.



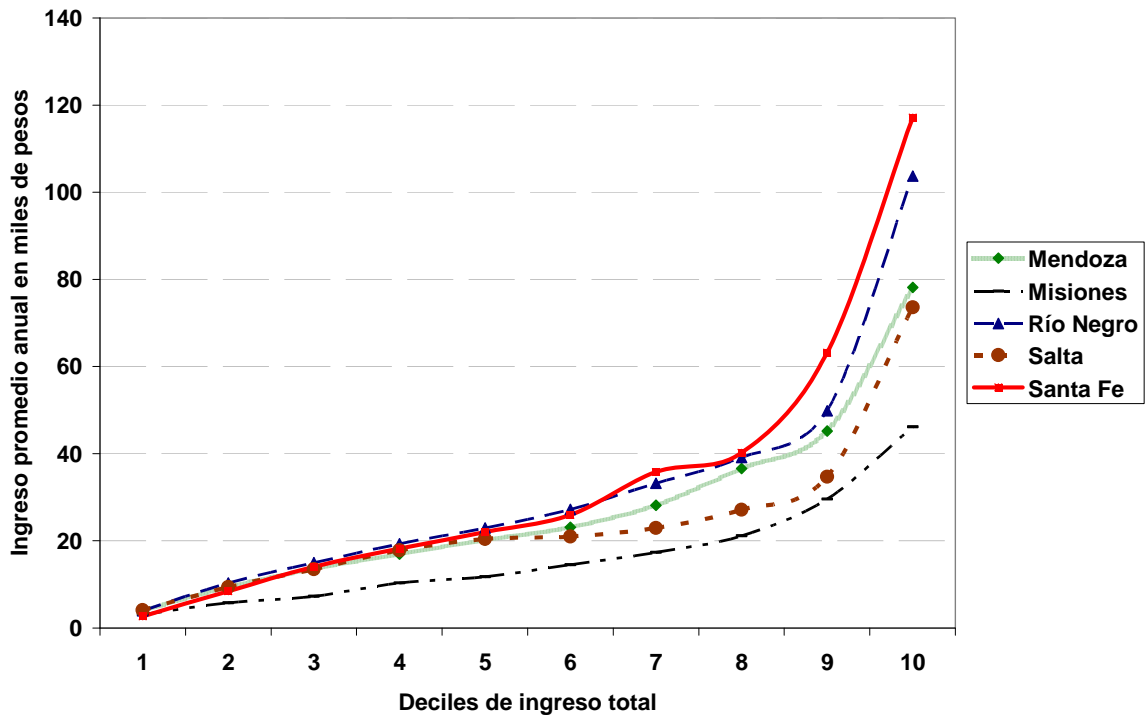
Diferencial de ingresos promedio entre el decil 10 y el decil 1
Total hogares rurales



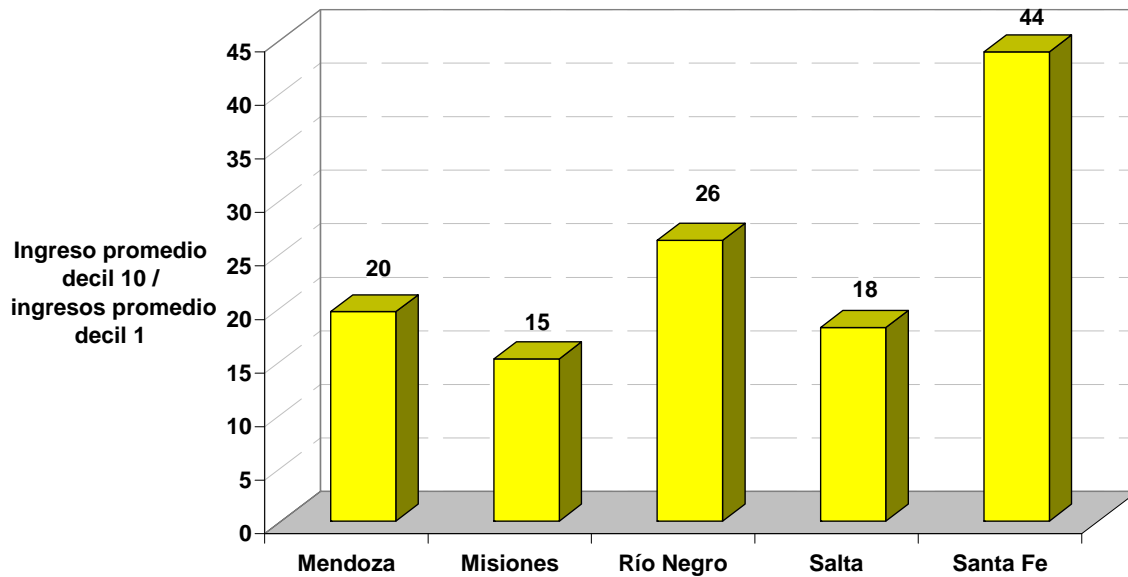
En este último gráfico se observa que en Santa Fe los hogares rurales del decil 10 tienen ingresos 87 veces más altos que los del decil 1. Por otro lado, la provincia que menor distancia tiene entre extremos, Misiones, los hogares rurales de mayores ingresos superan 19 veces el ingreso de los hogares del decil más bajo.

Esto mismo se puede analizar en los hogares de productores y no productores, donde se encuentran que las mayores diferencias se dan en los hogares de productores.

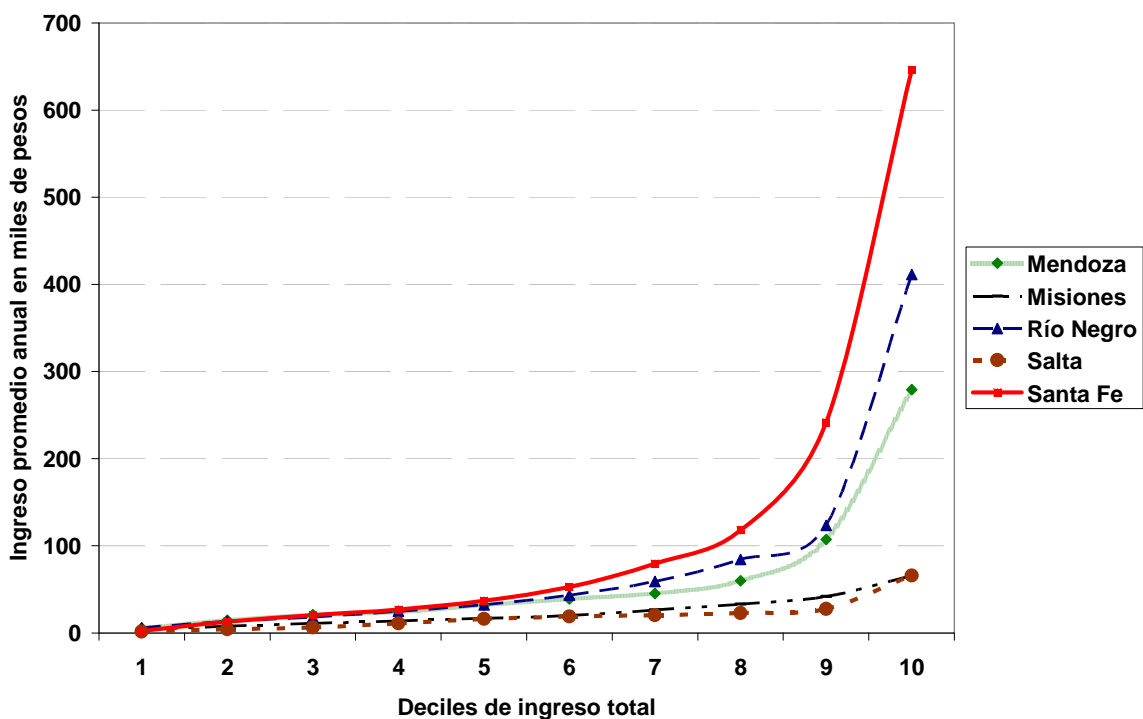
Ingreso promedio anual por deciles - Hogares rurales no productores



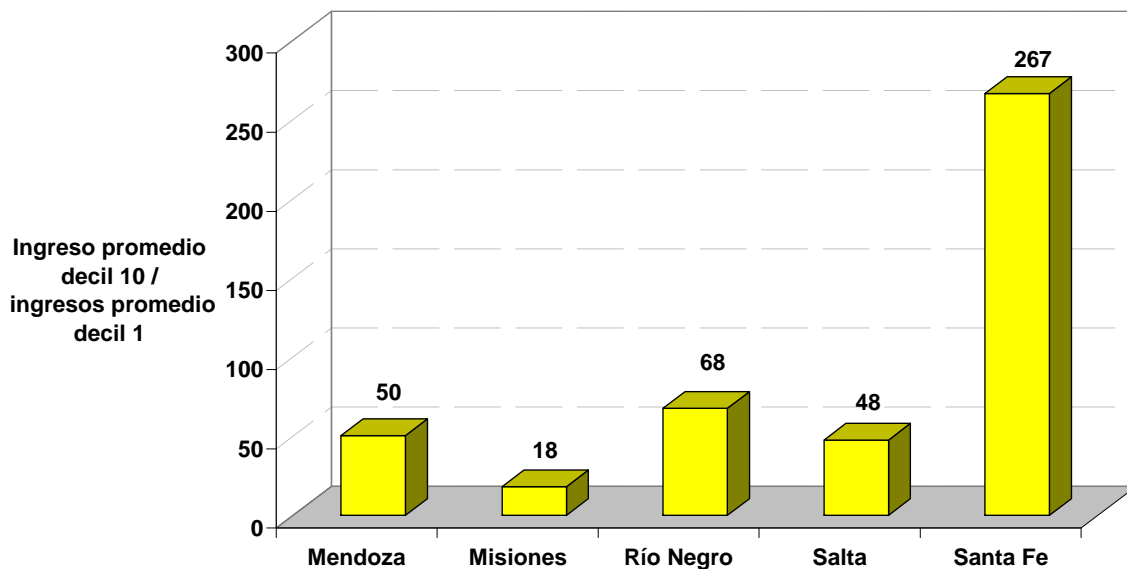
Diferencial de ingresos promedio entre el decil 10 y el decil 1
Hogares rurales no productores



Ingreso promedio anual por deciles - Hogares rurales productores

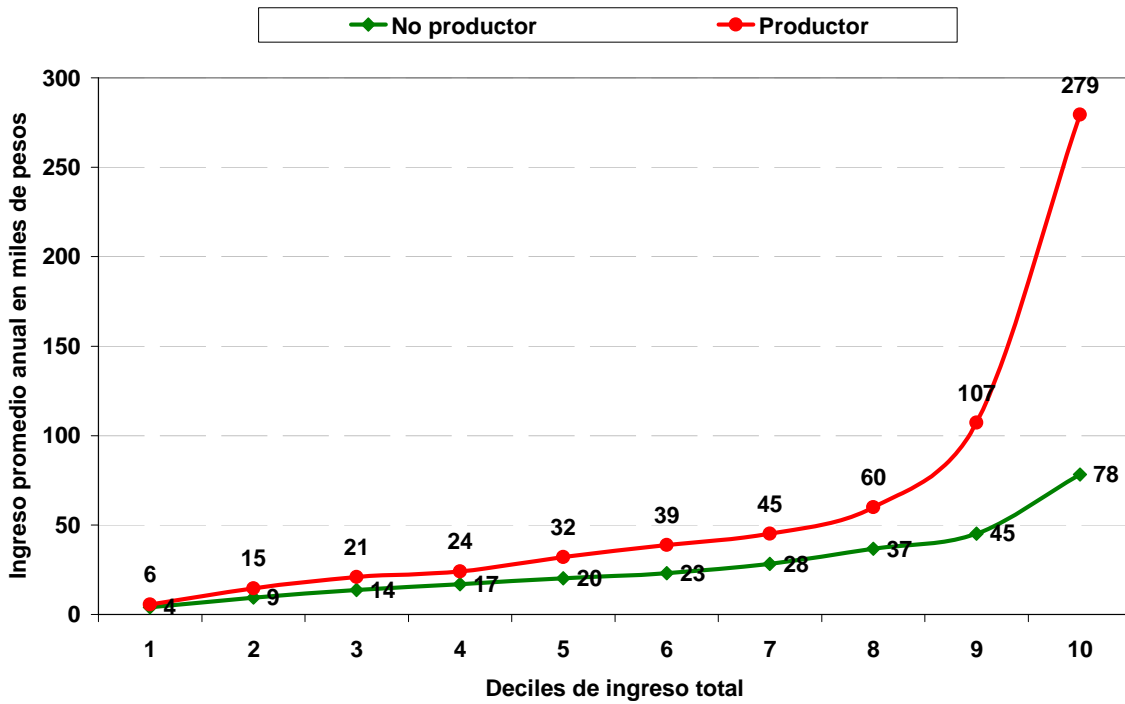


Diferencial de ingresos promedio entre el decil 10 y el decil 1 Hogares rurales productores

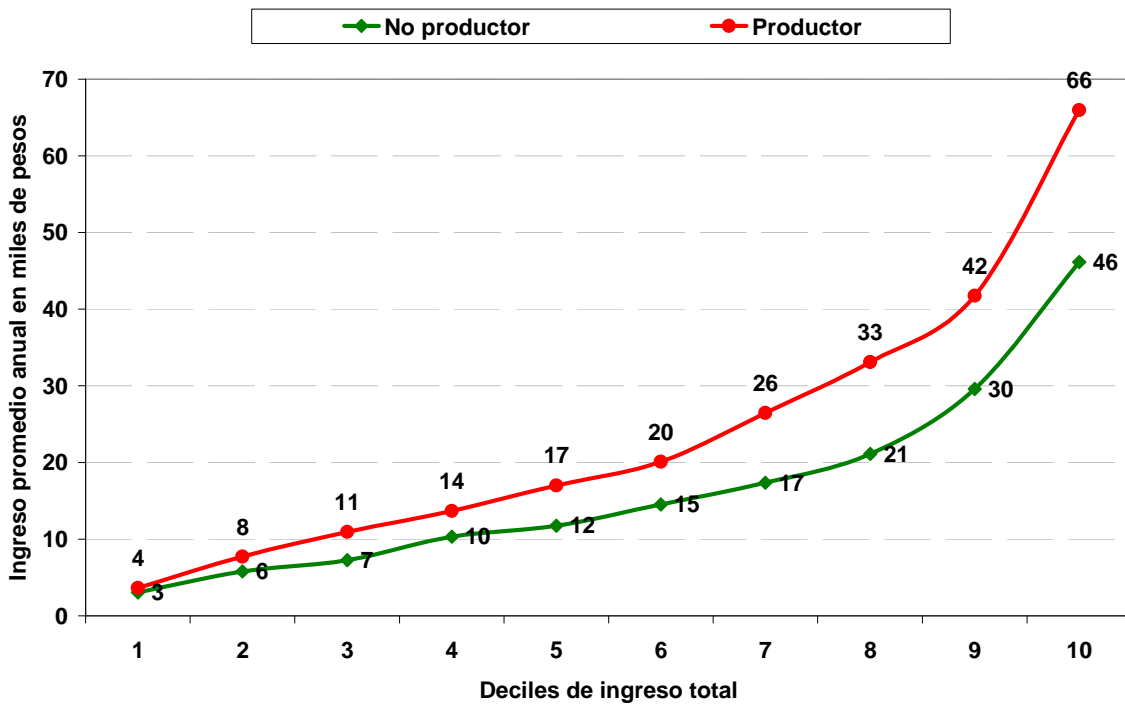


Por otro lado, si se compara el ingreso promedio por decil de productores y no productores de cada provincia, se puede observar que, con la excepción de Salta, los productores tienen mayores ingresos que los que no lo son.

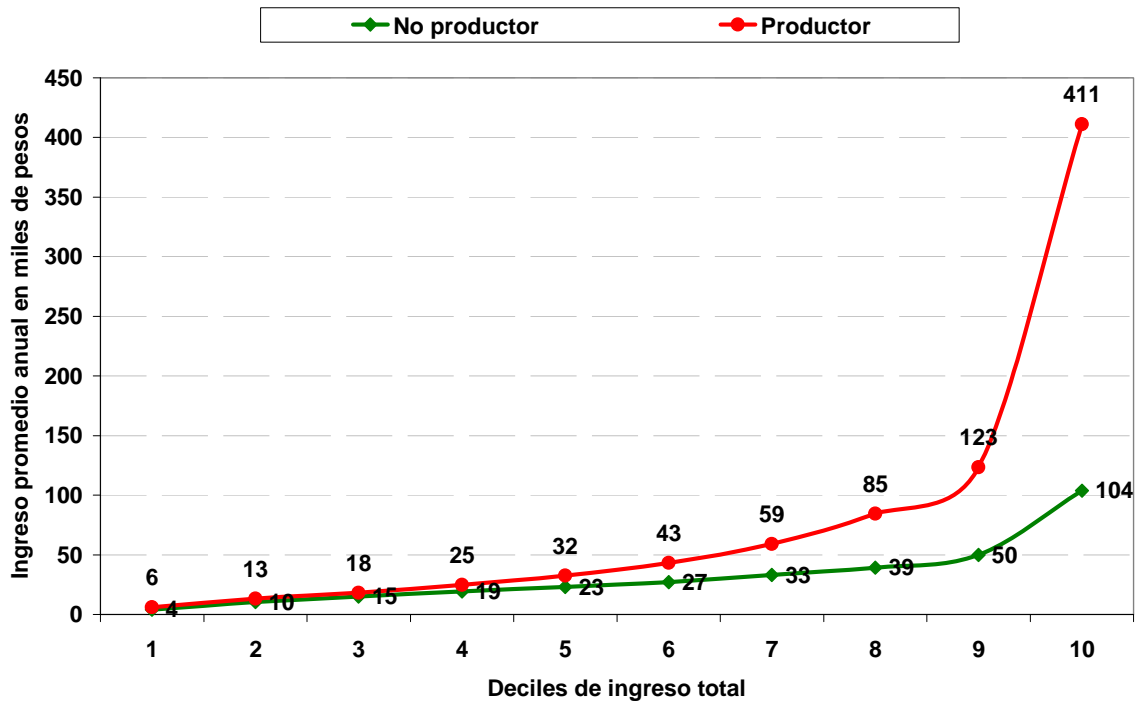
Ingreso promedio anual por deciles de los hogares productores y no productores
Mendoza



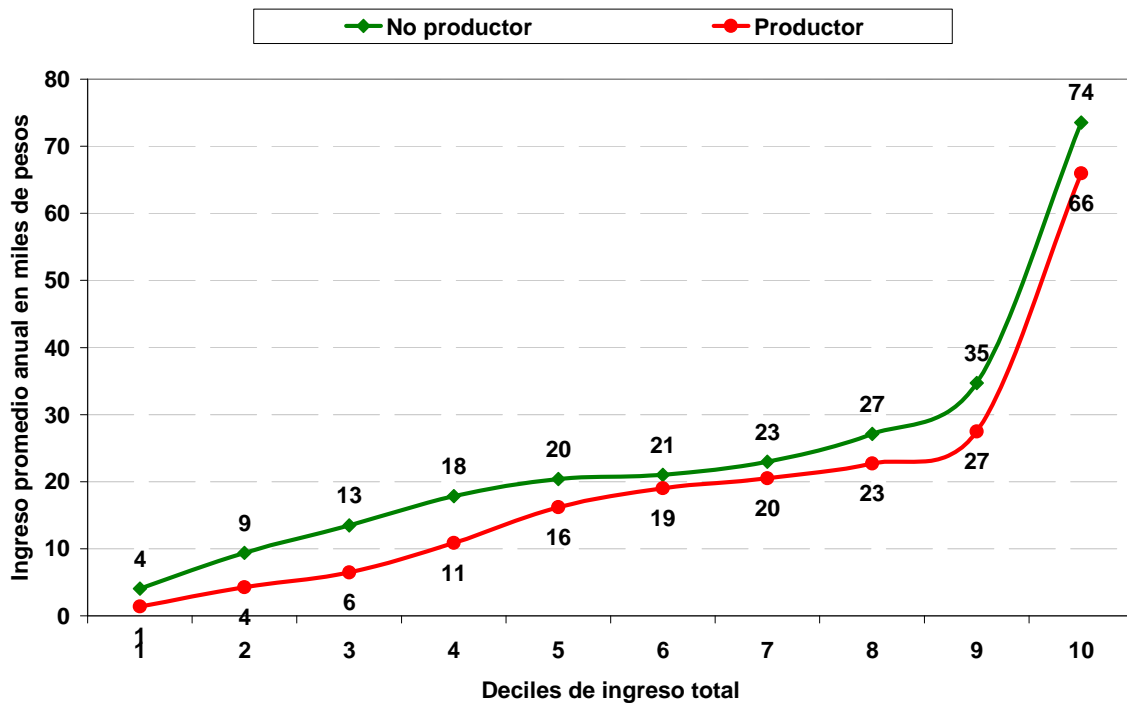
Ingreso promedio anual por deciles de los hogares productores y no productores
Misiones



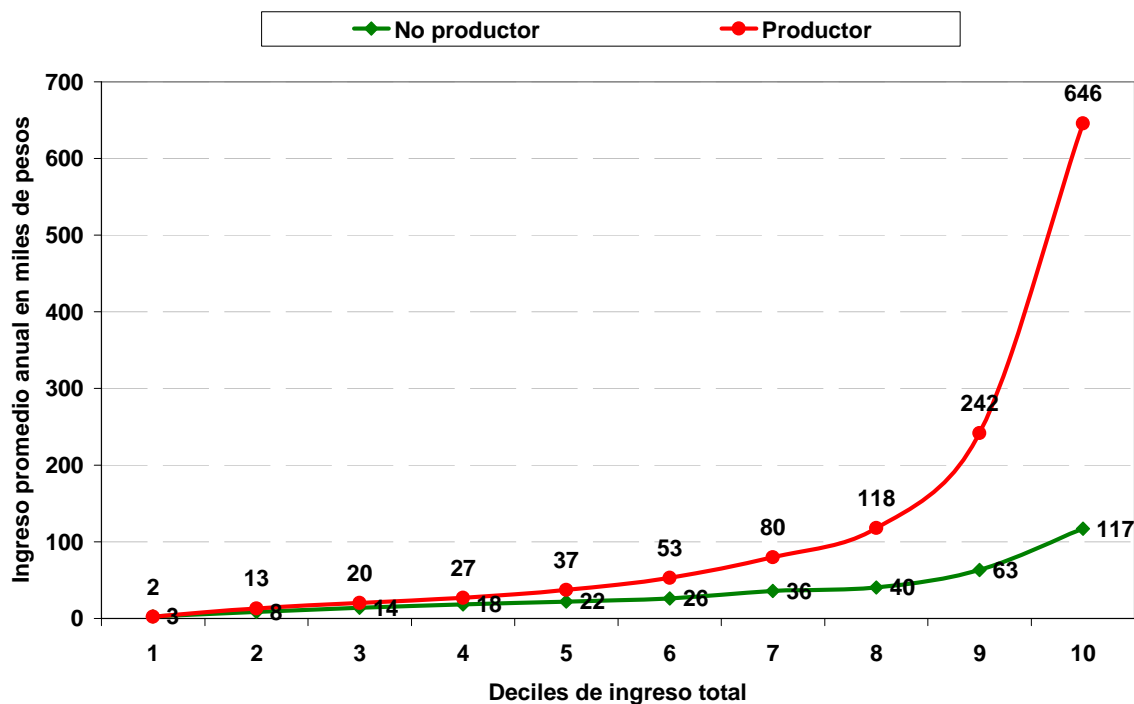
Ingreso promedio anual por deciles de los hogares productores y no productores
Río Negro



Ingreso promedio anual por deciles de los hogares productores y no productores
Salta



Ingreso promedio anual por deciles de los hogares productores y no productores
Santa Fe



Santa Fe es claramente la provincia que mayores diferencias muestra entre el ingreso de los productores y los que no lo son. También en Río Negro y Mendoza las diferencias son altas mientras que en Misiones y Salta los ingresos de ambos grupos de hogares son más similares.

Es posible que en Santa Fe, Río Negro y Mendoza la posibilidad de ser productor aporte una ventaja considerable sobre aquellos que no lo son debido a los mayores ingresos que les aporta su actividad productiva. Inversamente en Misiones y Salta la condición de productor parecería que no contribuye con un mayor ingreso.

Pobreza e indigencia

Para el cálculo de la condición de indigencia y pobreza de los hogares se tomó el ingreso total bruto ajustado por adulto equivalente, el cual fue comparado con las respectivas líneas de indigencia y pobreza calculadas para cada provincia.

Tabla 15 – Porcentaje de hogares rurales indigentes y pobres por provincia

	Mendoza	Misiones	Río Negro	Salta	Santa Fe
Indigente	11	26	11	22	12
Pobre (1,75 inv coef Engels)	33	42	26	56	22
Pobre (2,25 inv coef Engels)	42	57	37	67	30
Total	100,0	100,0	100,0	100,0	100,0
Base	76.345	76.892	11.621	39.697	45.848

Tabla 16 – Porcentaje de población rural indigente y pobre por provincia

	Mendoza	Misiones	Río Negro	Salta	Santa Fe
Indigente	15	31	14	29	18
Pobre (1,75 inv coef Engels)	40	50	34	70	31
Pobre (2,25 inv coef Engels)	52	70	47	80	41
Total	100	100	100	100	100
Base	300.121	310.210	38.177	187.651	158.405

A nivel general se observa que las provincias con mayor incidencia de indigencia y pobreza son Salta y Misiones que alcanzan a valores que rondan el 70 % y 80 % de la población debajo de la línea de pobreza. Salta supera significativamente incluso a Misiones en la proporción de población en pobreza. Por otro lado, los mayores porcentajes de indigencia y pobreza en la población que en los hogares es por la presencia de hogares más numerosos entre los indigentes y pobres.

La provincia que mejor situación presenta es Santa Fe con un 41 % de población debajo de la línea de pobreza. Sin embargo, todos estos valores son significativamente altos en relación a los valores urbanos presentados por el INDEC para el último semestre de 2009 (13,2%).

Desagregando la información por condición productiva del hogar se observa que en términos generales los no productores están en peores condiciones que los productores. En Salta los valores de indigencia son más altos entre los productores que entre los no productores y los niveles de pobreza son muy altos en ambos grupos de hogares.

Tabla 17 – Porcentaje de hogares rurales indigentes y pobres según condición productiva del hogar - Mendoza

	No productor	Productor	Total
Indigente	11	10	11
Pobre (1,75 inv coef Engels)	34	21	33
Pobre (2,25 inv coef Engels)	44	30	42
Total	100	100	100
Base	66.974	9.237	76.211

Tabla 18– Porcentaje de hogares rurales indigentes y pobres según condición productiva del hogar - Misiones

	No productor	Productor	Total
Indigente	30	20	26
Pobre (1,75 inv coef Engels)	43	39	42
Pobre (2,25 inv coef Engels)	64	47	57
Total	100	100	100
Base	43.607	33.287	76.894

Tabla 19– Porcentaje de hogares rurales indigentes y pobres según condición productiva del hogar - Río Negro

	No productor	Productor	Total
Indigente	12	9	11
Pobre (1,75 inv coef Engels)	29	20	26
Pobre (2,25 inv coef Engels)	42	25	37
Total	100	100	100
Base	8.406	3.217	11.623

Tabla 20– Porcentaje de hogares rurales indigentes y pobres según condición productiva del hogar - Salta

	No productor	Productor	Total
Indigente	16	39	22
Pobre (1,75 inv coef Engels)	59	47	56
Pobre (2,25 inv coef Engels)	66	69	67
Total	100	100	100
Base	28.454	10.831	39.285

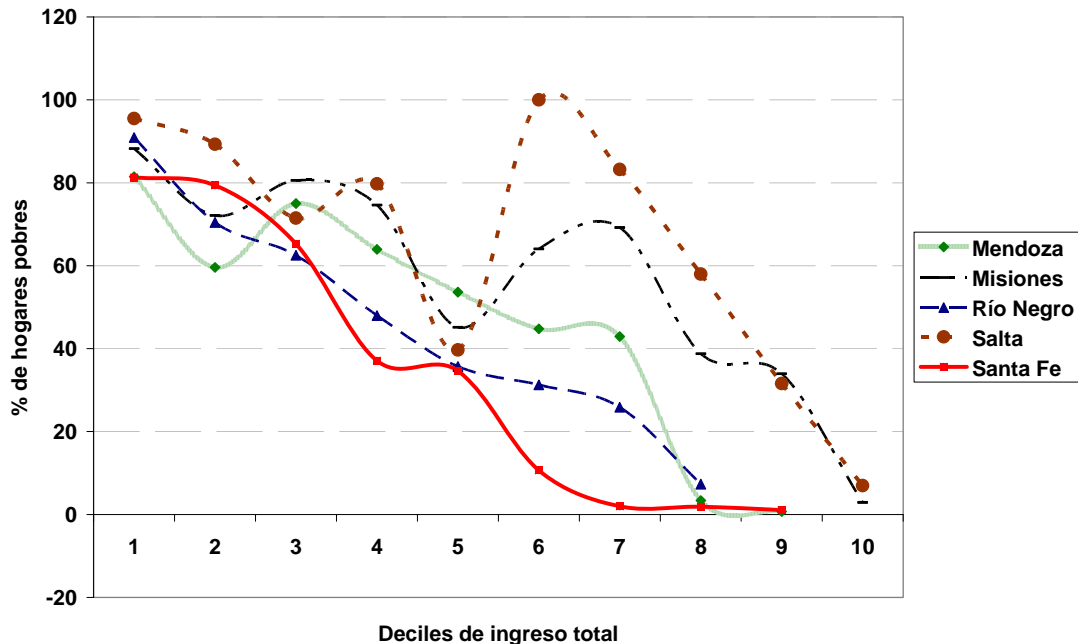
Tabla 21– Porcentaje de hogares rurales indigentes y pobres según condición productiva del hogar - Santa Fe

	No productor	Productor	Total
Indigente	13	8	12
Pobre (1,75 inv coef Engels)	24	13	22
Pobre (2,25 inv coef Engels)	32	21	30
Total	100	100	100
Base	37.732	7.355	45.087

Indigencia, Pobreza e Ingresos de los hogares

Al cruzar los datos de pobreza e indigencia con los ingresos de los hogares se obtiene que en Misiones y en especial en Salta existe un alto porcentaje de pobres aun en los deciles más altos⁸, lo cual indica que además de la existencia de una distribución desigual del ingreso, éste es generalizadamente bajo⁹.

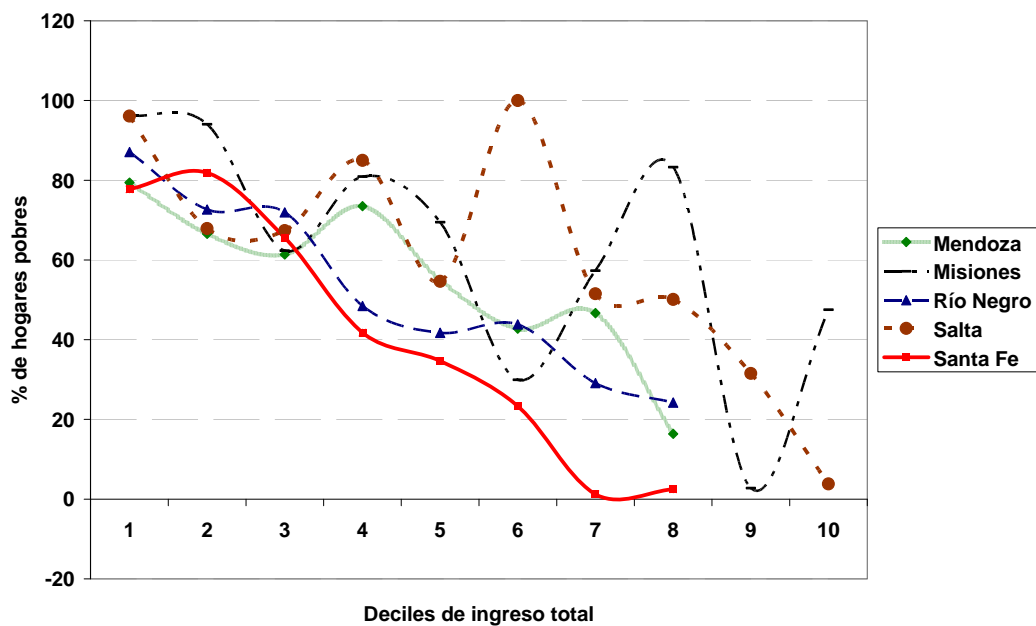
Porcentaje de hogares pobres (inv coef de Engels = 2,25) por deciles Total hogares rurales



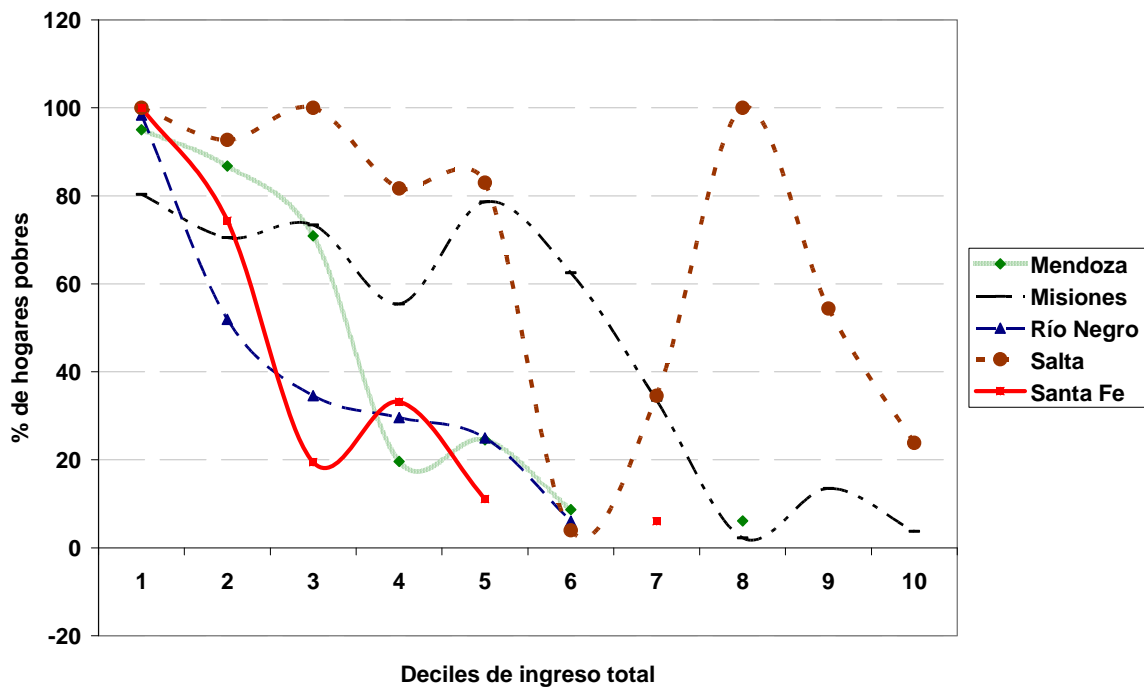
⁸ Cuando la línea se corta o está en 0 indica que en ese decil no hay pobres

⁹ Se debe tener en cuenta que los deciles de ingreso no toman en cuenta el ingreso per capita o por adulto equivalente. Es decir que pueden existir hogares con ingresos relativamente altos pero por la cantidad de miembros del hogar puedan encontrarse en situación de pobreza.

Porcentaje de hogares pobres (inv coef de Engels = 2,25) por deciles
Hogares rurales no productores



Porcentaje de hogares pobres (inv coef de Engels = 2,25) por deciles
Hogares rurales productores



Indigencia, Pobreza y NBI de los hogares

Al cruzar los datos de pobreza e indigencia con la condición NBI de los hogares se obtiene lo siguiente:

Tabla 22 – Condición NBI y pobreza e indigencia por provincia

Provincia	Condición NBI	Condición de indigencia y pobreza del hogar				Total
		Indigente	Pobre (1.75 inv coef Engels)	Pobre (2,25 inv coef Engels)	No pobre	
Mendoza	No NBI	6	19	26	52	79
	NBI	5	14	16	5	21
	Total	11	33	42	58	100
Misiones	No NBI	16	26	37	35	71
	NBI	9	15	20	8	29
	Total	26	42	57	43	100
Río Negro	No NBI	5	16	26	53	79
	NBI	6	11	11	9	21
	Total	11	26	37	63	100
Salta	No NBI	5	25	33	19	52
	NBI	18	31	34	14	48
	Total	22	56	67	33	100
Santa Fe	No NBI	6	16	21	65	87
	NBI	5	7	9	4	13
	Total	12	22	30	70	100

La lectura de este cuadro debe tener en cuenta que el porcentaje de indigentes se encuentra incluido dentro del porcentaje de pobres con el 1.75 de inversa del coeficiente de Engels y éste a su vez está incluido dentro del porcentaje de pobres con el otro coeficiente.

Como ejemplo, se puede decir que en la provincia de Mendoza los hogares que no son ni NBI ni pobres son el 52 %, los que son pobres pero no NBI son el 26 %, los que son NBI pero no pobres son el 5 % y los que son simultáneamente pobres y NBI son el 16 %.

De este cuadro se observa que las provincias que peor situación muestran son Salta, con solo un 19 % de hogares que no son ni NBI ni pobres (es decir que el 81 % de los hogares vive con carencias básicas), y Misiones con 35 % del mismo tipo de hogares. Inversamente las otras tres provincias tienen más del 50 % de los hogares que no son ni pobres ni NBI.

Indigencia, Pobreza y Nivel Educativo del Jefe de Hogar

Al cruzar los datos de pobreza e indigencia con el nivel educativo del jefe de hogar, se obtiene lo siguiente:

Tabla 23 – Nivel educativo del jefe de hogar según pobreza e indigencia del hogar por provincia

		Indigente	Pobre (IE = 1,75)	No pobre	Total
Mendoza	Analfabeto	17	7	7	7
	Primaria o EGB incom	56	39	30	33
	Primaria o EGB compl	21	32	34	33
	Secundaria o polimodal incom o +	6	23	28	26
Misiones	Analfabeto	20	15	5	9
	Primaria o EGB incom	44	46	51	49
	Primaria o EGB compl	34	34	33	33
	Secundaria o polimodal incom o +	2	5	11	9
Río Negro	Analfabeto	19	13	8	9
	Primaria o EGB incom	29	36	32	33
	Primaria o EGB compl	35	34	31	32
	Secundaria o polimodal incom o +	18	18	30	27
Salta	Analfabeto	13	6	4	5
	Primaria o EGB incom	54	36	19	29
	Primaria o EGB compl	20	19	42	29
	Secundaria o polimodal incom o +	13	40	35	38
Santa Fe	Analfabeto	17	10	1	3
	Primaria o EGB incom	37	39	19	24
	Primaria o EGB compl	41	32	45	42
	Secundaria o polimodal incom o +	5	19	35	31

Este cuadro confirma la existencia de una relación entre nivel educativo y pobreza. La situación extrema se da en Mendoza y Salta donde los hogares indigentes tienen alrededor de un 70 % de jefes de hogar con nivel educativo muy bajo.

En el caso de Misiones es generalizado el bajo nivel educativo ya que los hogares no pobres presentan también un porcentaje alto (56 %) de jefes de hogar con primaria incompleta o menos.

Indigencia, Pobreza y Tamaño del Hogar

Al cruzar los datos de pobreza e indigencia con el tamaño del hogar, se obtiene lo siguiente:

Tabla 24 – Promedio de personas por hogar según pobreza e indigencia por provincia

Tipo de hogar	Mendoza	Misiones	Río Negro	Salta	Santa Fe
Indigente	5,4	4,8	4,3	6,0	5,1
Pobre (1.75 inv coef Engels)	4,9	4,9	4,3	5,9	4,7
No pobre	3,5	3,4	2,9	3,2	3,1
Total	3,9	4,0	3,3	4,7	3,5

Este cuadro muestra la existencia de hogares más numerosos en los hogares indigentes y pobres, en especial en la provincia de Salta.

En el cuadro que sigue se muestra la misma información pero organizada por tramos.

Tabla 25 – Tamaño del hogar según pobreza e indigencia por provincia

	Cantidad de miembros del hogar	Indigente	Pobre (IE = 1,75)	No pobre	Total
Mendoza	1		,8	10,9	7,6
	2 a 4	33,9	46,1	64,1	58,2
	5 a 7	56,1	46,5	24,9	31,9
	8 y +	10,0	6,6	,2	2,2
Misiones	1		,3	13,7	8,1
	2 a 4	57,3	49,7	65,2	58,7
	5 a 7	32,4	40,7	15,4	25,9
	8 y +	10,4	9,2	5,8	7,2
Río Negro	1	16,6	9,1	22,9	19,3
	2 a 4	32,8	43,6	57,4	53,7
	5 a 7	43,2	43,2	19,1	25,4
	8 y +	7,3	4,1	,6	1,5
Salta	1	4,5	1,8	14,3	7,3
	2 a 4	29,9	21,4	63,4	40,0
	5 a 7	28,4	54,6	21,1	39,8
	8 y +	37,1	22,2	1,2	12,9
Santa Fe	1		2,1	16,0	12,9
	2 a 4	26,0	41,0	68,7	62,5
	5 a 7	62,5	48,0	12,7	20,6
	8 y +	11,5	8,9	2,6	4,0

Gasto de los hogares

Este apartado tiene por objeto describir el consumo alimentario y no alimentario de los hogares registrado para una sub-muestra del total de hogares a las que se les preguntó un detalle de sus consumos.

El **gasto alimentario (compra y trueque de alimentos)** se calculó a partir del consumo de alimentos (pregunta 178 de consumo de alimentos y bebidas fuera del hogar dentro del rubro bienes y servicios y preguntas 180 a 188).

El **gasto no alimentario** se calculó a partir de los consumos de distintos rubros registrados en la pregunta 176 y 178 (equipamiento y funcionamiento del hogar, salud, transporte y comunicaciones, esparcimiento, bienes y servicios varios y otros gastos)¹⁰.

Tabla 26 – Gasto alimentario y no alimentario mensual por provincia

	Mendoza	Misiones	Río Negro	Salta	Santa Fe
Gasto alimentario	639	508	724	520	830
Gasto no alimentario	1198	1073	1786	494	3621
Gasto total	1837	1615	2509	1014	4451
% gasto alimentario	35	31	29	51	19
% gasto no alimentario	65	66	71	49	81
Inversa coef Engel	1,88	2,11	2,47	0,95	4,36

Lo que se deduce del cuadro anterior es que, excepto para las provincias de Santa Fe y Río Negro, la proporción del gasto destinado a consumo no alimentario es sensiblemente más bajo que el observado en áreas urbanas.

Recordemos que el valor promedio del año 2009 que da el INDEC es de \$ 2.25 de gasto no alimentario por cada peso que se gasta en alimentos. El valor notablemente más bajo lo presenta la provincia de Salta donde se gasta menos de 1 peso en consumo no alimentario por cada peso en alimentos.

Esta menor importancia de este tipo de gastos está relacionada con los altos valores de pobreza encontrados en estos hogares que disponen de menos ingresos para este fin destinando la mayor parte de los mismos a la alimentación.

¹⁰ A fin de evitar distorsiones de este dato debido a diferentes posibilidades de sesgos se promedió el valor del gasto no alimentario del último mes con el promedio mensual del gasto no alimentario anual. De esta manera se trató de compensar el posible carácter atípico del último mes con la dificultad de estimar un consumo anual.

Comparación entre los datos provenientes de las encuestas rurales de 1996 y 2000 y la del 2010.

En esta parte se realizará una comparación entre las dos mediciones de las encuestas rurales en algunas variables claves: valor de las canastas básicas de alimentos y de las líneas de indigencia y pobreza, porcentaje de hogares NBI, indigentes y pobres, ingresos del hogar, poder adquisitivo y distribución del ingreso.

Canastas básicas en 1996 / 2000 y la del 2010

Tabla 27 – Comparación del valor de la canasta básica de alimentos y de la LI y LP de cada provincia

	Mendoza	Misiones	Río Negro	Salta	Santa Fe
LINEA DE INDIGENCIA – 1996 / 2000	56	63	65	61	59
LINEA DE POBREZA – 1996 / 2000	99	110	114	107	104
LINEA DE INDIGENCIA - 2010	283	252	321	278	287
LINEA DE POBREZA - 2010	495	440	562	486	503

Del cuadro anterior se observa que hubo un encarecimiento relativo de la canasta de Río Negro (está un 13 % por encima del promedio de las cinco provincias) y un abaratamiento de la canasta de Misiones (11 a 12 % por debajo del promedio).

Condición NBI, indigencia y pobreza en 1996/2000 vs 2010

Considerando la condición NBI y los niveles de indigencia y pobreza¹¹ en ambas mediciones, se observa lo siguiente:

Tabla 28 – Porcentaje de hogares NBI, indigentes y pobres – 1996/2000 - 2010

Provincia	NBI		INDIGENTE		POBRE	
	1996 / 2000	2010	1996 / 2000	2010	1996 / 2000	2010
Mendoza	27	21	21	11	44	33
Misiones	35	29	29	26	55	42
Río Negro	15	21	10	11	19	26
Salta	57	49	27	22	57	56
Santa Fe	11	13	16	12	27	22

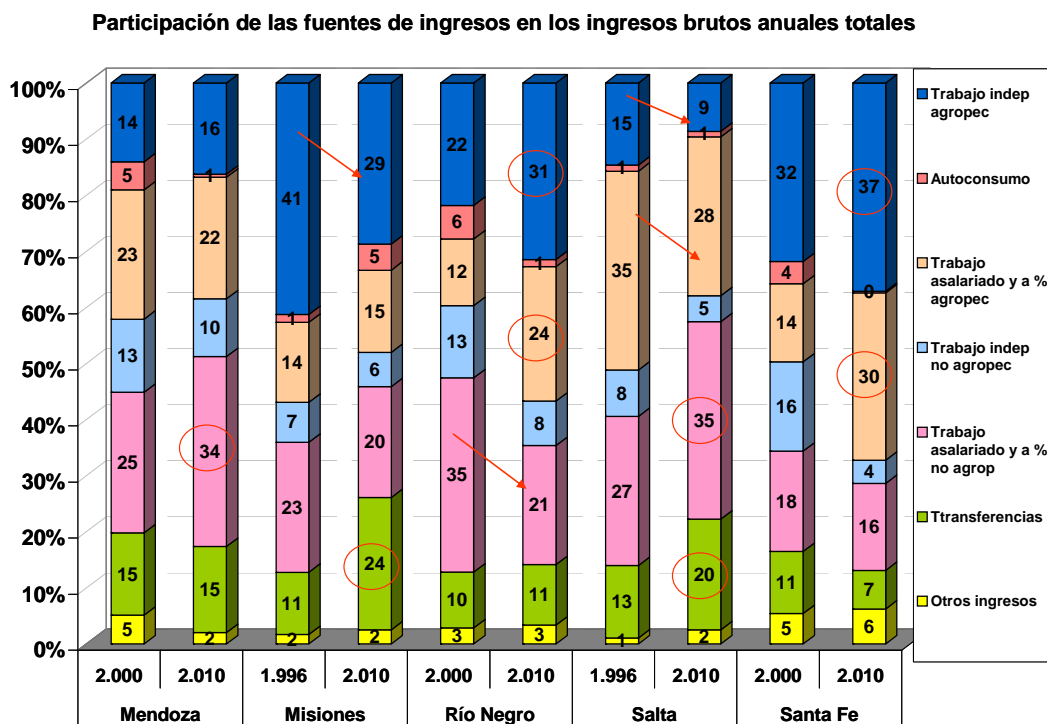
Como puede verse, en la mayoría de las provincias, excepto en Río Negro, disminuyeron los niveles de NBI, indigencia y pobreza.

¹¹ En ambos casos se utilizó la inversa del mismo coeficiente de Engel (1.75)

Una razón que puede explicar en Río Negro el crecimiento proporcional de la pobreza es que los no pobres son los que han emigrado en mayor proporción (disminuye la población rural) y quedaron más hogares pobres y con NBI.

Ingresos del hogar en 1996/2000 vs 2010

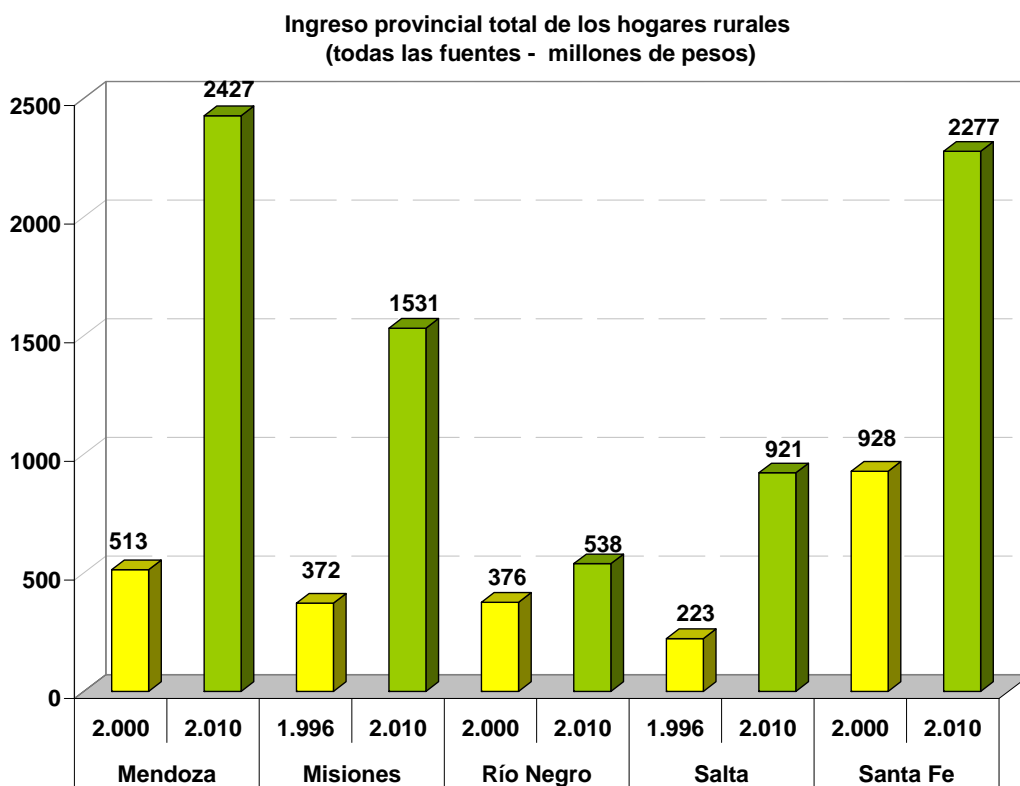
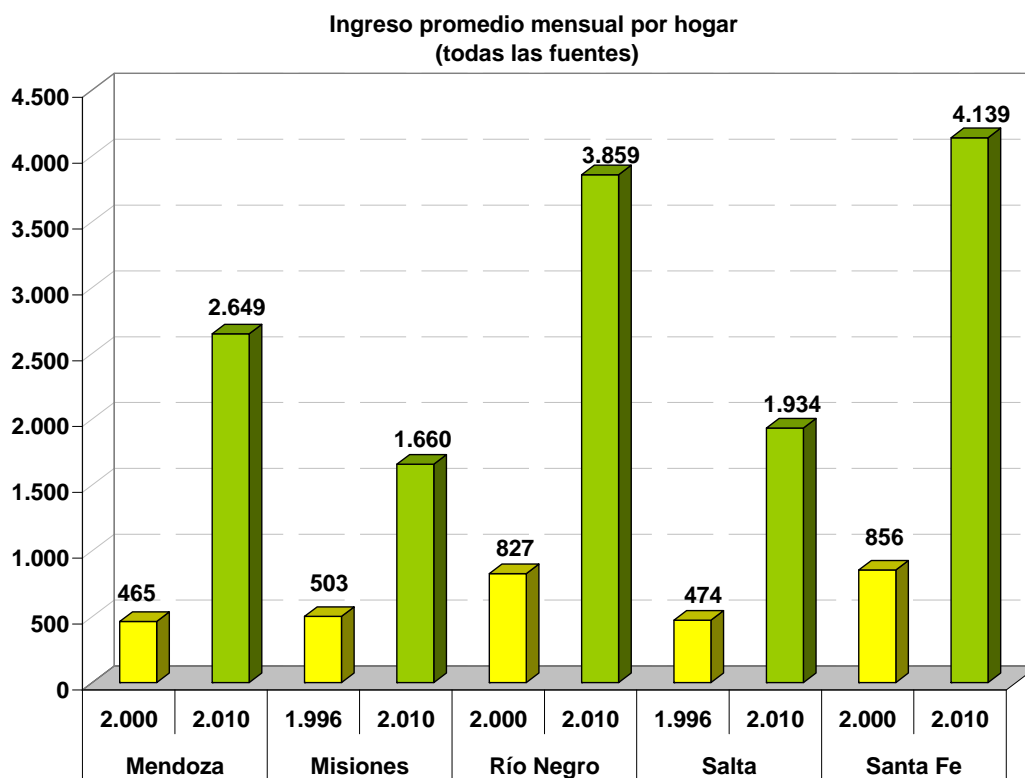
El presente apartado tiene por objetivo brindar un análisis comparativo de los dos momentos en los que se realizaron las encuestas rurales de los ingresos de los hogares, considerando las distintas fuentes de obtención de los mismos y su distribución entre la población rural.



Al considerar la participación que tiene cada una de estas fuentes en el ingreso total de los hogares se observa que en Misiones, Río Negro y Santa Fe el ingreso monetario por trabajo independiente agropecuario es el más importante de todos. Sin embargo, en Misiones disminuyó la importancia de este tipo de ingreso en relación a la medición anterior e inversamente aumentó en las otras dos provincias.

Por otro lado, en Mendoza y Salta, es el ingreso por trabajo asalariado no agropecuario la fuente que más aporta a los ingresos de los hogares y en ambos casos aumentó su importancia en relación a la medición anterior.

El ingreso promedio por hogar es muy dispar entre estas cinco provincias. Santa Fe supera los 4.100 pesos mensuales mientras que Misiones se encuentra por debajo de \$ 1.700.



Si se relaciona el ingreso con el valor de la canasta básica (alimentos + no alimentos) y se calcula el poder adquisitivo expresado en cantidad de canastas que se pueden comprar, se obtiene lo siguiente:

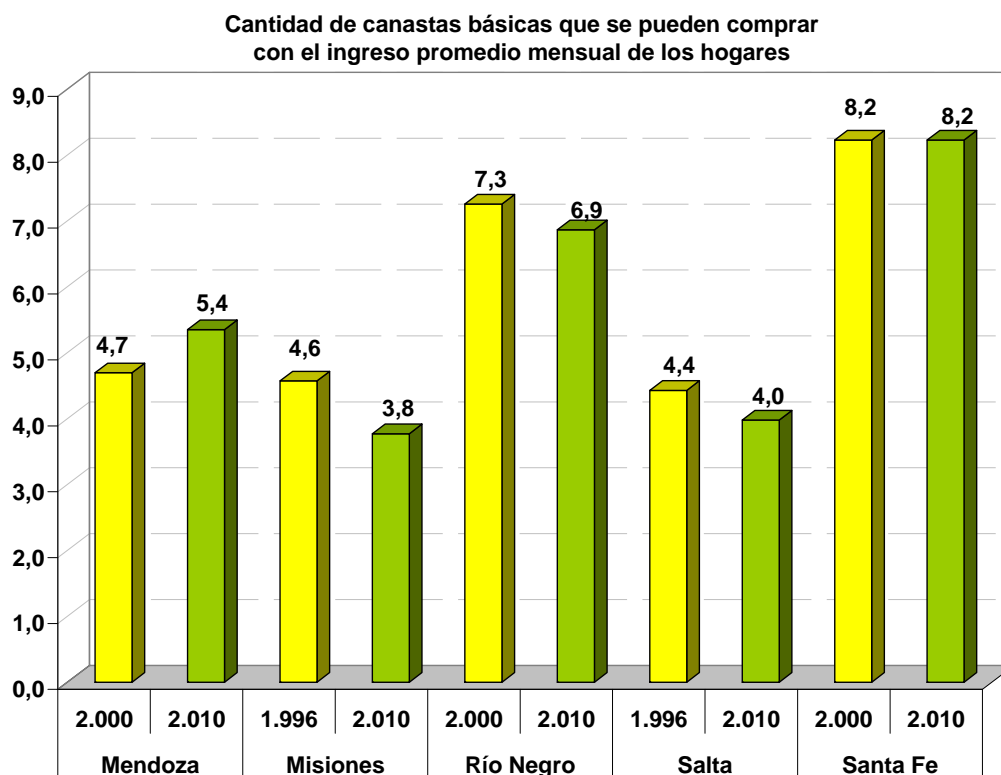


Tabla 29 – Variación entre mediciones del valor del ingreso familiar, de la canasta y del ingreso de hogares rurales de la provincia (expresado en cantidad de veces)

	Mendoza	Misiones	Río Negro	Salta	Santa Fe
Ingreso mensual x hogar	4,7	2,3	3,7	3,1	3,8
Canasta	4,0	3,0	3,9	3,5	3,8
Ingreso total provincial	3,7	3,1	0,4	3,1	1,5

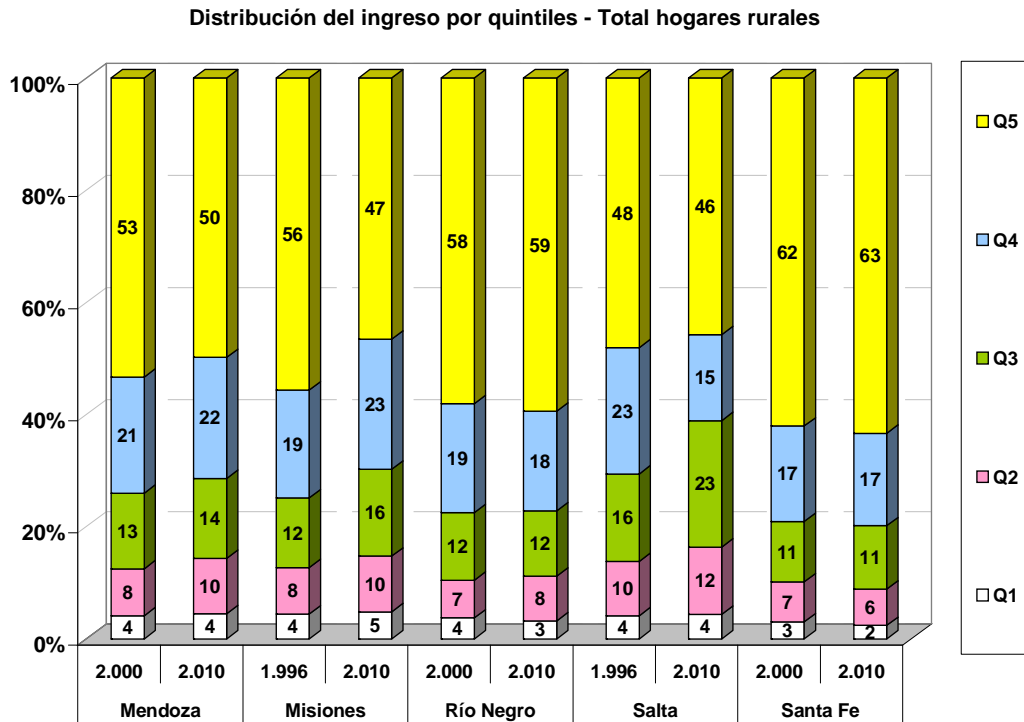
Como puede verse en la tabla y gráficos anteriores el poder adquisitivo de los hogares rurales (medido en cantidad de canastas básicas) aumentó en la provincia de Mendoza y en cambio disminuyó en Misiones y Salta.

En Río Negro hay una ligera reducción que no es significativa y en Santa Fe se mantiene en los mismos niveles que en el 2000.

Distribución del ingreso en 1996/2000 vs 2010

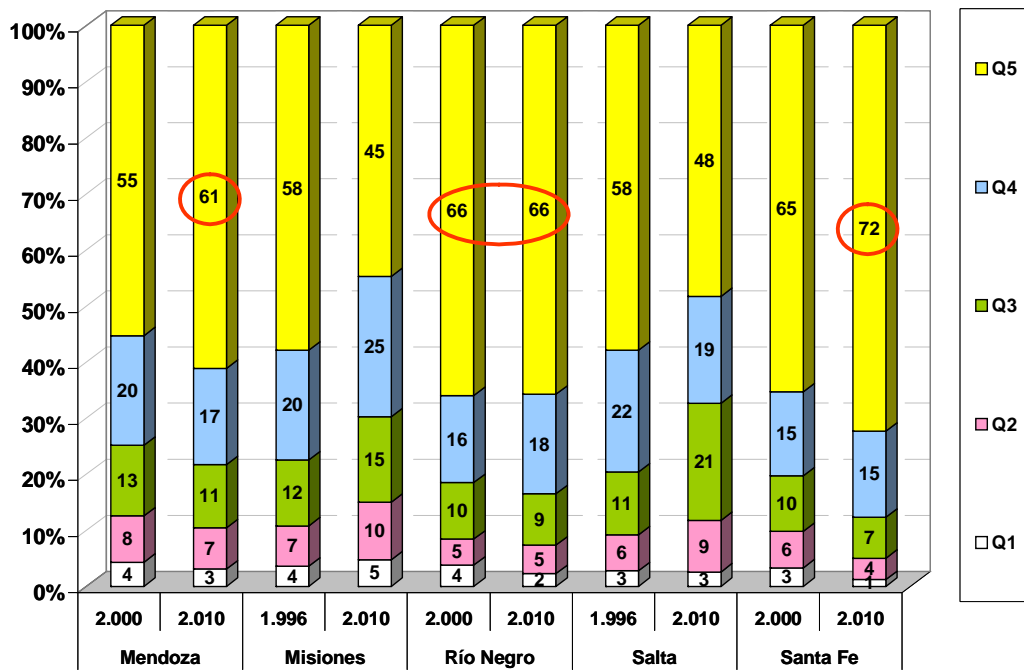
En general, en todas las provincias existe una distribución del ingreso que muestra una fuerte concentración del mismo en los estratos superiores. Esta característica está acentuada aún más entre los hogares productores.

En Santa Fe y Río Negro el 20 % de los hogares con mayores ingresos dispone alrededor del 60 % del total de los ingresos de los hogares y en las otras tres provincias alrededor del 50 %. En el gráfico que sigue puede verse la distribución del ingreso por quintiles en las cinco provincias:



Si se hace el mismo análisis pero en los hogares productores puede verse que en Santa Fe el quintil de mayores ingresos concentra el 72 % de los mismos, en Río Negro el 66 % y en Mendoza el 61 %. En Misiones y Salta, en cambio, este quintil mantiene valores similares al total de los hogares.

Distribución del ingreso por quintiles - Hogares rurales productores



Conclusiones

En un marco general de disminución absoluta y relativa de la población rural en todo el país, en las provincias consideradas en este estudio se observan distintas situaciones:

- ✚ Santa Fe, que era la que más población rural tenía en décadas anteriores, cae en el año 2010 por debajo de Mendoza, Misiones y Salta
- ✚ Río Negro fue siempre la provincia con menor población rural y también muestra una caída importante en los últimos 10 años;
- ✚ Misiones, es la única provincia que muestra leves crecimientos absolutos en casi todos los censos aunque acompaña el retroceso generalizado de todas las provincias en términos relativos a la población urbana
- ✚ Salta mantiene cierta estabilidad en el tamaño de su población rural.

La mayoría de los hogares tiene distintas fuentes de ingreso, siendo más frecuentes los hogares que tienen ingresos por transferencias y por trabajo asalariado tanto agropecuario como no agropecuario.

En Misiones, Río Negro y Santa Fe el ingreso monetario por trabajo independiente agropecuario es el más importante de todos. Por otro lado, en Mendoza y Salta, es el ingreso por trabajo asalariado no agropecuario la fuente que más aporta a los ingresos de los hogares.

Los ingresos por transferencias, que son una de las fuentes más frecuentes, sin embargo tienen una importancia menor en el ingreso total de los hogares (entre el 7% en Santa Fe y el 24 % en Misiones). Dentro de este tipo de ingreso se destaca en especial los que provienen por jubilaciones o pensiones (entre 68 y 91 % del total de ingresos por transferencias).

En Santa Fe los hogares rurales del decil 10 tienen ingresos 87 veces más altos que los del decil 1. Por otro lado, la provincia que menor distancia tiene entre extremos, Misiones, los hogares rurales de mayores ingresos superan 19 veces el ingreso de los hogares del decil más bajo.

A nivel general se observa que las provincias con mayor incidencia de indigencia y pobreza son Salta y Misiones que alcanzan a valores que rondan el 70 % y 80 % de la población debajo de la línea de pobreza más alta. Salta supera significativamente incluso a Misiones en la proporción de población en pobreza. Inversamente, la que mejor situación presenta es Santa Fe con un 41 % de población debajo de la línea de pobreza. Sin embargo, todos estos valores son significativamente altos en relación a los valores urbanos presentados por el INDEC para el último semestre de 2009 (13,2%).

Al cruzar los datos de pobreza e indigencia con los ingresos de los hogares se obtiene que en Misiones y en especial en Salta existe un alto porcentaje de pobres aun en los deciles más altos, lo cual indica que además de la existencia de una distribución desigual del ingreso, éste es generalizadamente bajo.

Las provincias que peor situación muestran son Salta, con solo un 19 % de hogares que no son ni NBI ni pobres (es decir que el 81 % de los hogares vive con carencias básicas), y Misiones con 35 % del mismo tipo de hogares. Inversamente las otras tres provincias tienen más del 50 % de los hogares que no son ni pobres ni NBI.

Se confirmó la existencia de una relación entre nivel educativo y pobreza. La situación extrema se da en Mendoza y Salta donde los hogares indigentes tienen alrededor de un 70 % de jefes de hogar con nivel educativo muy bajo. También se observó la existencia de hogares más numerosos en los hogares indigentes y pobres, en especial en la provincia de Salta.

Excepto para las provincias de Santa Fe y Río Negro, la proporción del gasto destinado a consumo no alimentario es sensiblemente más bajo que el observado en áreas urbanas. El

valor notablemente más bajo lo presenta la provincia de Salta donde se gasta menos de 1 peso en consumo no alimentario por cada peso en alimentos.

Esta menor importancia de este tipo de gastos está relacionada con los altos valores de pobreza encontrados en estos hogares que disponen de menos ingresos para este fin, destinando la mayor parte de los mismos a la alimentación.

En la mayoría de las provincias, excepto en Río Negro, disminuyeron en la segunda medición de la Encuesta de Hogares Rurales los niveles de NBI, indigencia y pobreza.

El poder adquisitivo de los hogares rurales (medido en cantidad de canastas básicas) aumentó en la provincia de Mendoza (+ 15 %) y en cambio disminuyó en Misiones (-17 %) y Salta (- 9 %).

Anexo Metodológico

La Encuesta se aplicó a una muestra de estadísticamente representativa de viviendas rurales, esto es ubicadas de manera dispersa y en centros poblados de hasta 2000 habitantes.

La Encuesta principal se realizó sobre una Muestra por Conglomerados Estratificados en dos etapas. La unidad primaria de muestreo fue el “segmento rural” dentro de las fracciones y radios del Censo de 2001, estratificados por departamento provincial, entre aquellos que tenían algún segmento rural. La asignación de unidades primarias para cada estrato se hizo en forma aproximadamente proporcional al número de segmentos rurales del departamento con un mínimo de 1 segmento por departamento. Dentro de cada departamento, estos segmentos se eligieron por selección sistemática sin reemplazo con probabilidad proporcional al número de hogares rurales más uno en el Censo 2001. Se le adiciona un hogar para darle alguna chance a los segmentos rurales que en el Censo 2001 no tenían hogares, pues con el tiempo transcurrido la realidad puede ser diferente; de otro modo, la población rural de estos segmentos no estaría representada por el estudio pues no tendrían chance de ser elegidos. La selección de los segmentos dentro de cada departamento se hizo, entonces, en base a una muestra sistemática acumulando el número de hogares más uno. En total se eligieron 100 segmentos por provincia.

Se contaba para cada segmento con información de la población (X1) y de hogares (X2) que surge del formulario R2 del Censo Nacional de Población y Viviendas 2001 (INDEC) de cada provincia a nivel de segmento rural; esto permitió confeccionar los marcos muestrales de la primera etapa.

La unidad secundaria (segunda etapa) fue la “vivienda rural”. Se seleccionaron tres viviendas por muestreo sistemático entre las pertenecientes a este conglomerado. La selección de las 3 viviendas por segmento se llevó a cabo con un método sistemático con arranque aleatorio 1 en k.

Simultáneamente se realizó una encuesta específica adicional para productores rurales - descartando aquellos que pudieron ya haber sido elegidos entre los tres hogares de la muestra sistemática mencionada -, eligiendo mediante una selección completamente aleatoria un hogar más por segmento de esa condición al cual se le aplicó un conjunto de secciones específicas de los cuestionarios.

Además, de la muestra de tres hogares por segmento mencionada anteriormente se tomó una submuestra de un hogar por segmento al cual se le aplicó el cuestionario ampliado que incluye las secciones de consumo y gastos.

Se estimaron los ponderadores adecuados según la probabilidad de selección de cada hogar y considerando cada tipo de cuestionario o grupo de pertenencia del hogar, así como si hubo reemplazos en el segmento.

Conceptos y Definiciones básicas de la encuesta

Vivienda particular

Es todo local formado por un cuarto o conjunto de cuartos estructuralmente separados o independientes y destinados al alojamiento de uno o más hogares.

Hogar

Es la persona o grupo de personas, sean o no parientes, que residen habitualmente en una misma vivienda particular y que comparten sus alimentos e identifican un mismo Jefe/a de Hogar.

Residente habitual de un hogar

Se considera que una persona es residente habitual en una determinada vivienda si es que ésta es definida como su domicilio permanente o si ha residido al menos 6 de los últimos 12 meses.

Aquellas personas que por circunstancias particulares - por ejemplo, estudio, problemas de salud, etc.- han residido en la vivienda un tiempo menor al estipulado en esta definición, pero que siguen refiriéndose a aquella como su domicilio habitual, son considerados miembros del hogar.

Aquellas personas que aun habiendo residido en la vivienda durante la mayor parte de los últimos 12 meses no se encuentran al momento de la Encuesta por haber decidido migrar definitivamente, no son considerados miembros del hogar.

Miembros del hogar

Son todos aquellos residentes habituales de la vivienda vinculados o no por relaciones de parentesco directo o indirecto.

Jefe/a del Hogar

Es la persona a quién los demás miembros del hogar reconocen como tal. A cada hogar le corresponde un Jefe/a o, inversamente, no puede haber un hogar con más de un Jefe/a.

Períodos de referencia

Es el lapso de tiempo que se toma como referencia para detectar situaciones, actividades y condiciones de los encuestados. En el caso de esta encuesta, dependiendo de diferentes temas a indagar, se consideran los siguientes períodos de referencia:

Última semana: del 25 al 31 de enero de 2010

Último mes: enero de 2010

Últimos doce meses: 1º de febrero de 2009 al 31 de enero de 2010